

التقرير السنوي والبيانات المالية  
لشركة المجموعة الاستشارية الاستثمارية المساهمة العامة المحدودة  
لعام 2023

## المحتويات

الصفحة	الموضوع
	كلمة رئيس مجلس الإدارة
	تقرير مجلس الإدارة لعام 2023
	تقرير مدققي الحسابات المستقلين
	قائمة المركز المالي
	قائمة الدخل والدخل الشامل
	قائمة التغيرات في حقوق المساهمين
	قائمة التدفقات النقدية
	إيضاحات حول القوائم المالية

شركة المجموعة الاستشارية الاستثمارية  
المساهمة العامة المحدودة  
مجلس الإدارة

الدكتور فوزي محمد عبد الرحيم اللوزي  
رئيس مجلس الإدارة

الدكتور احمد جميل احمد قرقرش

نائب رئيس مجلس الإدارة

الدكتور موسى مصطفى علي صالح  
عضو مجلس الإدارة

الدكتورة ماجدة عبد الحليم سليمان الجلاذ  
عضو مجلس الإدارة

الدكتور سعيد محمد سعيد الناطور  
عضو مجلس الإدارة

الدكتور طارق فوزي محمد اللوزي  
عضو مجلس الإدارة

المهندس سيف موسى مصطفى صالح  
عضو مجلس الإدارة

المحامي يزن جميل محمد المحادين  
عضو مجلس الإدارة

السيد صقر مصطفى فلاح عبد الفتاح  
عضو مجلس الإدارة

مدققو حسابات الشركة  
السادة ارنست اند يونغ

المستشار القانوني  
مكتب محادين ومشاركوه

## كلمة رئيس مجلس الإدارة

بسم الله الرحمن الرحيم

حضرات السيدات والسادة مساهمي شركة المجموعة الاستشارية الاستثمارية المساهمة العامة المحدودة / المستشفى  
الاستشاري الأكارم

زملاني وأنا في مجلس الإدارة نسعد بلقائكم ونتشرف ونرحب بمشارككم في هذا الاجتماع لهيئة عامة عادية لشركة المجموعة الاستشارية الاستثمارية المساهمة العامة المحدودة / المستشفى الاستشاري.

التطوير المستمر بارز المعالم بإنجازات نوعية متعددة الاتجاهات يثبت ويؤكد حصافة رؤيا واستراتيجية وخطط العمل والإدارة المالية في المستشفى وهي بمجموعها تنطلق بتسارع في مسارات ناجحة نقلت المستشفى الاستشاري إلى أعلى درجات الأداء الطبي فأصبح منافساً راسخاً في الصف الأول بين المستشفيات العالمية الرائدة ولا يزال مقتدرًا وقريباً من تحقيق قفزات أخرى غير تقليدية.

أنجزت الشركة معظم مشاريع التطوير والإضافة حيث بلغ الاستثمار الرأسمالي في المستشفى منذ عام 2016 ولغاية نهاية عام 2023 مبلغ اقتراب من (23,000,000) ثلاثة وعشرين مليون دينار أردني وأصبح المستشفى على بُعد أسابيع من بدء استخدام باقي التوسعات والإضافات الجديدة.

يُسعدني أن أذكر بأن المستشفى الاستشاري حصل للمرة الخامسة على الاعتمادية الدولية بأعلى درجات التقييم ولا يزال المستشفى يُضيف نوعياً اعتماديات محلية ومتخصصة.

بشبات وثقة يُضيف المستشفى إلى برنامج الإقامة تخصصات إضافية لتشمل قريبا سبع تخصصات. تبرز البيانات المالية الختامية لعام 2023 ثبات مسار المستشفى الربحي وقدرته على تجاوز كافة التحديات المحلية والإقليمية والدولية.

يتقدم مجلس الإدارة من كافة المستثمرين في الشركة بالشكر الوافر على قبول وتحمل إعادة استثمار أرباح المستشفى في السنوات السابقة ونعدهم بعد أن وصلنا بالمستشفى لهذا المستوى من الأداء والقدرة أن نعطي أولوية تخصيص جزء من الأرباح السنوية للتوزيع بإذن الله على المساهمين دون توقف.

بدأ بيد نعزز قدراتنا ونبني مع القطاع الطبي بشقيه العام والخاص علاقات عمل مهني تكاملي مميز ونقدم برامج اختصاص وتدريب كفوة ونمكّن القدرات الطبية والقيادية والسياحية في الأردن ونرفع رايته عالية في ظل قيادة هاشمية نفخر ونعتز بها.

حفظ الله الأردن بقيادته الهاشمية عزيزاً قوياً

والسلام عليكم ورحمة الله وبركاته

رئيس مجلس الإدارة

د. فوزي اللوزي

**أولاً: أنشطة الشركة الرئيسية و أماكنها الجغرافية و حجم الاستثمار الرأسمالي و عدد الموظفين:**

- النشاط الرئيسي للشركة هو الاستثمار في قطاع الخدمات الصحية والمتمثل في المستشفى الاستشاري والذي يقوم بتقديم رعاية طبية في مختلف التخصصات الطبية. ويقع مركز الشركة الرئيسي في عمان / المستشفى الاستشاري 44 شارع الكندي / وادي صقره / عمان، كما لا توجد للشركة فروع أخرى داخل أو خارج المملكة.
- بلغ حجم الاستثمار الرأسمالي للشركة (31,485,000) دينار.
- بلغ عدد موظفي الشركة كما في 2023/12/31 (641)

**ثانياً: الشركات التابعة:**

**الشركة المتميزة لإدارة المستشفيات**

- النشاط الرئيسي للشركة: خدمات مستشفيات و انشاء وتملك و ادارة المختبرات الطبية
- راس مال الشركة : 15000 دينار
- نسبة ملكية الشركة الام بالشركة التابعة : كاملا
- عنوان الشركة التابعة و عدد موظفيها :
- العنوان : 42 شارع الكندي – عدد موظفيها : 4 موظف
- المشاريع المملوكة للشركة التابعة ورؤوس اموالها : مختبرات طبية عدد (2) براس مال 15 الف دينار

**ثالثاً: مجلس الإدارة والإدارة العليا:**

أ. أسماء أعضاء مجلس الإدارة حتى 2023/12/31 ونبذة تعريفية عنهم :

اسم العضو	المنصب	تاريخ الميلاد	الشهادات العلمية	سنة التخرج	الخبرات العملية
الدكتور فوزي محمد عبد الرحيم اللوزي	رئيس مجلس الإدارة	1948	بكالوريوس صيدله	1972	مدير عام مستودع الادوية العربي (شقيق) 1974-1996. عضو نقابة الصيادلة 1983. مؤسس ورئيس مجلس ادارة شركة مجموعة الوافي 1996- لغاية تاريخه. نائب رئيس مجلس ادارة مصنع ادوية الاردنية السويديه. رئيس مجلس ادارة شركة اوزايمز Biotechnology- كندا.
الدكتور احمد جميل احمد قرقرش	نائب رئيس مجلس الإدارة	1960	بكالوريوس في الطب والجراحة العامة/ الجامعة الاردنية . ماجستير امراض باطنية. البورد الاردني في الباطنية والجهاز الهضمي.	1984 1989 1998	المستشفى الاسلامي 1998-2000 استشاري جهاز هضمي وكبد 1998- لغاية تاريخه
الدكتور موسى مصطفى علي صالح	عضو مجلس الإدارة	1950	بكالوريوس في الطب والجراحة العامة/ القاهرة. المجلس الطبي الاردني في الجراحه العامه. زمالة كلية الجراحين الملكية/بريطانيا.	1975 1983 1984	مدير عام مستشفى جبل الزيتون 1994-2006 . استشاري جراحه عامة من 1984 ولغاية تاريخه. رئيس قسم الجراحه مستشفى الزرقاء الحكومي 1984-1988. منسق البرنامج التعليمي مستشفى ابن

الهيثم 2013-2015.					
رئيسة وحدة الاخصاب في المستشفى التخصصي منذ عام 2016-للان. مسؤولة البرنامج التعليمي في المستشفى التخصصي 2006-للان. رئيسة قسم النسائية والتوليد في المستشفى التخصصي 2004-2015. رئيسة قسم النسائية والتوليد في المستشفى الاستشاري 2016 – لان.	1981 1987	بكالوريوس الطب والجراحة من جامعة الأزهر في القاهرة البورء الأردني والعربي في طب وجراحة النسائية والتوليد الزمالة البريطانية في طب وجراحة النسائية والتوليد.	1959	عضو مجلس الادارة	الدكتورة ماجدة عبد الحلیم سليمان الجلاء
عضو مجلس ادارة شركة اوزايمز 2010- لغاية تاريخه. مدير قسم الادوية / العراق 2006- 2016 مدير تسجيل الادوية والعلاقات القانونية / العراق 2004-2006. دعاية طبية / شركة الوافي 2002- 2003 شهادة مدير مستشفى معتمد من جامعة ميزدري / امريكا	2002 2004	بكالوريوس صيدله / مصر. ماجستير ادارة اعمال وتسويق/بريطانيا. شهادة مدير مستشفى معتمد من جامعة ميزدري / امريكا	1978	عضو مجلس ادارة	الدكتور طارق فوزي محمد اللوزي
مدير عام شركة الطيف الدولي للطاقة المتجددة 2012 – 2014. محلل مالي / الولايات المتحدة 2000 – 2002. مستشار مالي / الولايات المتحدة 200 – 2005. مدير تطوير استراتيجي / الولايات المتحدة الامريكية 2005 – 2009. عضو مجلس ادارة شركة الثقة للنقل.	2000 2002	بكالوريس هندسة ميكانيكية / جامعة العلوم و التكنولوجيا. ماجستير ادارة اعمال وتمويل / امريكا.	1977	عضو مجلس ادارة	المهندس سيف موسى مصطفى صالح
عضو نقابة المحامين الاردنيين من عام 2002 عضو هيئة ادارة شركة الصفوة للتامين نائب رئيس هيئة المديرين في شركة محادين للمحاماه والتحكيم		بكالوريوس قانون /الجامعة الاردنية /ماجستير في القانون التجاري	1977	عضو مجلس ادارة	المحامي يزن جميل محمد المحادين

مستشار قانوني للعديد من شركات المقاولات والمستشفيات وشركات التأمين					
مستشار اقتصادي مرخص من هيئة الاوراق المالية رئيس مجلس ادارة شركة الاسواق الناشئة للخدمات المالية والاستثمار مدير تنفيذي للاستثمار/ بنك الاسكان 2010-1997 مدير محافظ استثمارية /شركة العرب للتأمين 1997-1990 مدير محافظ استثمارية في الاسواق العالمية /الشركة الكويتية للتجارة والمقاولات 1990-1984 عضو مجلس ادارة شركة الصفوة للتأمين عضو مجلس ادارة شركة المستقبل العربية للاستثمار	1984	بكالوريوس اقتصاد / الجامعة الاردنية	1963	عضو مجلس ادارة	السيد صقر مصطفى فلاح عبد الفتاح
زمالة كلية الجراحين الملكية <b>FRCS-Glasgow England 1987</b> الورد الاردني في الجراحة العامة 1990 زمالة كلية الجراحين الامريكية <b>FACS 1999</b>	1980	بكالوريوس الطب و الجراحة-جامعة عين شمس القاهرة		عضو مجلس ادارة من تاريخ 2020/6/30	الدكتور سعيد محمد سعيد الناطور

ب. أسماء ورتب أشخاص الإدارة العليا حتى 2023/12/31 ونبذة تعريفية عنهم:

اسم العضو	المنصب	تاريخ الميلاد	الشهادات العلمية	سنة التخرج	الخبرات العملية
الدكتور طارق فوزي اللوزي عضو مجلس ادارة	مدير عام المستشفى الاستشاري	1978	بكالوريوس صيدله /مصر ماجستير ادارة اعمال وتسويق/بريطانيا	2002 2004	عضو مجلس ادارة شركة اوزايمز 2010-لغاية تاريخه. مدير قسم الادوية -العراق 2006-2016. مدير تسجيل الادوية والعلاقات القانونية - العراق 2006-2004. دعاية طبية / شركة الوافي 2003-2002. شهادة مدير مستشفى معتمد من جامعة ميزدري / امريكا

رئيس قسم الجراحة العامة في الجامعة الاردنية 2018 عضو لجنة الامتحان في المجلس الطبي الاردني لجراحة الفلب 2010 عضو لجنة الامتحان في المجلس العربي للاختصاصات الطبية 2010 مقيم في الاعتمادية الاردنية و الكندية للمؤسسات الصحية 2015	1992 1998 2002 2017	بكالوريوس طب وجراحة /الجامعة الاردنية الاختصاص العالي في الجراحة العامة الزمالة الاسترالية جراحة القلب استاذ جراحة القلب /الجامعة الاردنية	1968	المدير الفني	الدكتور محمود عبد الرحمن ابو عبيله
محامي مزاوول منذ عام 1996 - 2005 امين سر مجلس الإدارة 2004 – 2008 امين سر مجلس الإدارة 2017 – الى الان قائم باعمال المدير العام 2021 – الى الان	1991	بكالوريوس قانون	1966	قائم باعمال مدير عام شركة المجموعة الاستشارية الاستثمارية / امين سر مجلس الادارة	الاستاذ مروان محمد نور علي بكر
مدير دائرة البحث والتحليل المالي 2011/11- 2015/8/12	2002	بكالوريوس محاسبة	1979	المدير المالي	السيد اسلام محمد عبد الرحمن خالد
محاسب قانوني معتمد مستشفى الاستقلال 2011-2015 مستشفى فرح 2015-2018	2009	بكالوريوس محاسبه	1985	مسؤول التدقيق الداخلي	نور الدين عدنان الحسن

#### رابعاً: الأسهم:

أسماء كبار مالكي الأسهم والذين تزيد عدد أسهمهم عن 5% من رأسمال الشركة بتاريخ 2023/12/31.

الرقم	اسم المساهم	الجنسية	عدد الأسهم عام 2021/12/31	النسبة	عدد الأسهم عام 2022/12/31	النسبة
1	الدكتور فوزي محمد عبد الرحيم اللوزي	الاردنية	5,043,846	% 25.219	5,043,846	% 25.219
2	الدكتور موسى مصطفى علي صالح	الاردنية	1,476,351	% 7.381	1,476,351	% 7.381
3	الدكتور طارق فوزي محمد اللوزي	الاردنية	1,900,240	% 9.501	1,900,240	% 9.501
4	الدكتور حازم فوزي محمد اللوزي	الاردنية	1,900,237	% 9.501	1,900,237	% 9.501



#### خامساً : الوضع التنافسي للشركة ضمن قطاع نشاطها وأسواقها الرئيسية :

يحتل المستشفى الاستشاري مكانة مرموقة في قطاع الخدمات الطبية في الأردن والوطن العربي . ويحجز المستشفى الاستشاري مكاناً مميزاً في مقدمة مستشفيات القطاع الخاص من حيث جودة الخدمات الطبية والفندقية ، ويقوم المستشفى بتطبيق المعايير الدولية التي قادت المستشفى نحو الريادة والتميز . أدت رؤية الإدارة ووضوح اهدافها الاستراتيجية والسياسات الحصيفة في استقطاب كافة أدوات التميز الطبي والصحي و كل ما يتعلق بمصلحة المريض إضافة الى تطبيق خطط تسويقية فاعلة إلى تعزيز الحصة التنافسية للمستشفى وزيادتها في السوق المحلي والعربي على الرغم من محدودية سعته نسبياً مقارنة بعدد الاسرة المتاحة في القطاع الخاص . يحافظ المستشفى على سمعته الطبية ومساهمته الفاعلة في الاقتصاد الصحي الأردني معتمداً مبدأ الثبات على المبادئ المؤسسية والسعي الحثيث الذي لا يتوقف نحو الريادة .

#### سادساً: درجات الاعتماد على موردين محددین:

لا يوجد اعتماد على موردين محددین أو عملاء رئيسيين محلياً أو خارجياً يشكلون 10% فأكثر من إجمالي المشتريات و / أو المبيعات أو الإيرادات.

#### سابعاً: الحمایات والامتيازات الحكومية:

- تستفيد الشركة من قانون تشجيع الاستثمار منذ تاريخ إنشائها ولغاية 2024/4/21.
- لا يوجد براءات اختراع أو حقوق امتياز حصلت الشركة عليها

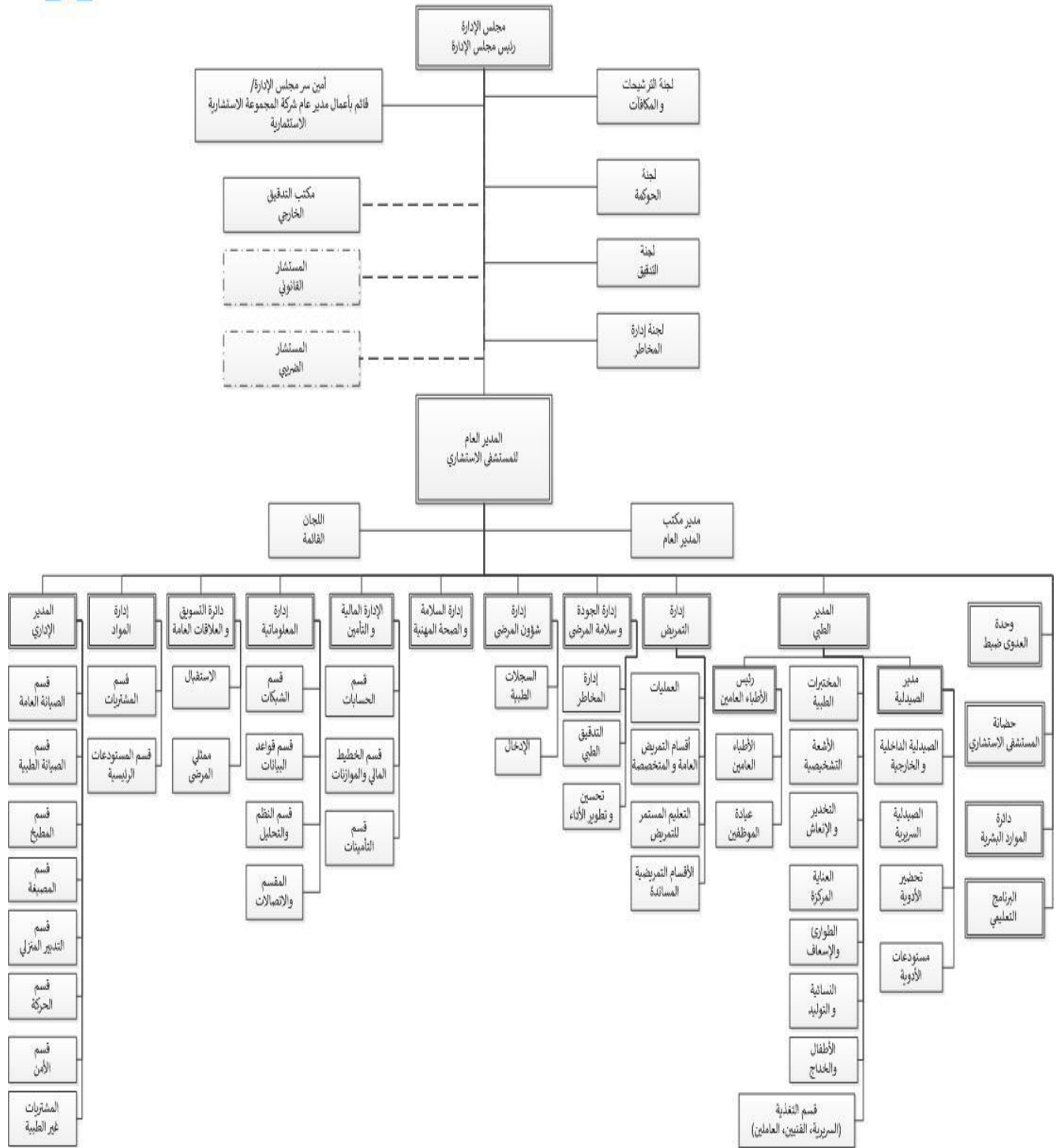
#### ثامناً: القرارات الصادرة عن الحكومة أو المنظمات الدولية أو غيرها والتي لها أثر مادي على عمل الشركة:

لا يوجد قرارات صادرة عن الحكومة أو المنظمات الدولية أو غيرها لها أثر مادي على عمل الشركة أو منتجاتها أو قدراتها التنافسية. والشركة من خلال نشاطات المستشفى الاستشاري تلتزم بتطبيق أعلى معايير الجودة الدولية (JCIA) حيث تم اعتماد وتطبيق جميع المعايير الدولية في الاعتمادية للمستشفيات.



## Organizational Chart

2021



عدد الموظفين حسب مؤهلاتهم:

عدد الموظفين حسب المؤهلات		
الرقم	المؤهل	العدد
1	ماجستير	25
2	المجلس الطبي	21
3	بكالوريوس	395
4	دبلوم 3 سنوات	12
5	دبلوم	71
6	دبلوم الخدمات الطبية الملكية	28
7	توجيهي	20
8	دون التوجيهي	69
	المجموع	641

الدورات:

الرقم	اسم الدورة	عدد الدورات	عدد المشاركين
1	Basic Life Support (BLS)	32	173
2	Adult Cardiovascular Life Support (ACLS)	7	37
3	Neonatal resuscitation program (NRP)	2	16
4	Chemotherapy Administration and Safe Handling	3	18
5	Cobas Integra 400 Plus	1	10
6	Communication Skills	1	17
7	ECG basics	1	7
8	Good Manufacturing Procedures Course	1	3
9	ISO 9001 : 2015- Quality Management Systems Auditor/Lead Auditor Training Course	1	1
10	IV Cannulation Course	2	6
11	Medication Safety Program	1	13
12	Pediatrics Advanced Life Support (PALS)	5	31
13	Preceptorship	1	8
14	Systemex	1	11
15	التوعية بأساسيات النوع الاجتماعي	1	5
		60	356

**ب. الشركة المتميزة لادارة المستشفيات.**

الهيكل التنظيمي: المدير العام – موظف ارتباط وعمليات – مدراء مختبر عدد 2

عدد الموظفين: 4

لم تقم الشركة باجراء أي برامج تاهيل وتدريب لموظفي الشركة خلال السنة المالية.

**عاشراً: وصف للمخاطر :**

أ. منافسة مقلقة من دول الجوار ودول أخرى.

ب. الظروف الاقتصادية والسياسية في المنطقة.

ت. ارتفاع الكلف التشغيلية المتواصل وغير القابل للحصص.

ث. المنافسة الشديدة داخلياً في سوق الخدمات الصحية مع تراجع حركة السياحة العلاجية في المملكة.

ج. حدة التنافس على الموارد البشرية الاردنيه ذات الكفاءة العالية داخلياً و خارجياً.

ح. محدودية السوق.

خ. خصوصية الخدمات الصحية و الأنظمة المرعية التي تحدد طبيعة التسويق والإعلان والتعامل مع الأطباء ومقدمي الخدمات وشركات التأمين.

د. تكرار تغيير و تعديل القوانين والانظمة والتعليمات المتعلقة بها يربك برامج وخطط العمل ويزيد من الأعباء على الشركة.

**حادي عشر: الإنجازات التي حققتها الشركة :**

1. افتتاح جزء من التوسعة العامودية في المستشفى وتشغيله

2. كانت الايرادات التشغيلية (19.331 مليون دينار) لعام 2023 مقارنة مع ايرادات تشغيلية لعام 2022 ( 18.435 مليون دينار) وبنسبة زيادة تبلغ 4.85 % عن العام الماضي ،وبلغت المصاريف التشغيلية لعام 2023 (14.688 مليون دينار) وبنسبة 76% مقابل مصاريف تشغيلية لعام 2022 بقيمة (13,821 مليون دينار) وبنسبة 73.89%

3. تم انجاز بناء مواقف السيارات على قطعة الارض المجاورة للمستشفى وتم طرح واحالة عطاء انشاء مجمع عيادات فوق مواقف السيارات

4. الاستمرار في تطوير وشراء اجهزة طبية جديدة.

5. افتتاح جزء من التوسعة العامودية في المستشفى وتشغيله

ثاني عشر: الأثر المالي لعمليات ذات طبيعة غير متكررة:

لا يوجد أثر مالي لعمليات ذات طبيعة غير متكررة حدثت خلال عام 2023

ثالث عشر: السلسلة الزمنية للارباح أو الخسائر المحققة والارباح الموزعة وصافي حقوق المساهمين واسعار الاوراق المالية المصدرة من قبل الشركة ولخمس سنوات:

20219	2020	2021	2022	2023	العام
917,511	-1,213,299	1,032,163	883,024	1,034,516	الأرباح/ الخسائر المحققة
1,055,000	0	0	0	0	الارباح الموزعة
21,275,594	19,939,221	20,621,437	21,225,146	22,061,696	صافي حقوق المساهمين
2.1	1.36	1.26	2.02	2.05	اسعار الاوراق المالية*

\*تم ادراج أسهم الشركة في بورصة عمان بتاريخ 2006/6/5

رابع عشر: تحليل المركز المالي للشركة:

2019	2020	2021	2022	2023	إسم النسبة
0.082	0.077	0.019	0.114	0.012	نسبة التداول
561.3	0.973	0.728	0.687	0.716	نسبة السيولة السريعة
940.5	0.363	0.097	0.027	0.039	نسبة النقدية
% 35.98	37.84%	%38.60	% 43.48	% 45.59	نسبة المديونية
181.1	0.997	1.031	1.061	1.103	القيمة الدفترية للسهم
81.87	1.364	1.222	1.903	1.858	القيمة السوقية الى الدفترية
50.28	0.303	0.389	0.374	0.394	نسبة المطلوبات المتداولة إلى حقوق المساهمين
020.1	1.235	1.282	1.442	1.490	نسبة الموجودات الثابتة إلى حقوق المساهمين
480.0	-0.061	0.052	0.044	0.052	عائد السهم الواحد
%34.	-6.1%	%5.0	4.2%	4.7%	العائد على حقوق المساهمين
%8.2	-3.8%	%3.1	2.4%	2.6%	العائد على الاستثمار

خامس عشر: الخطة المستقبلية:

بدأ المستشفى بتطبيق خطته للاعوام 2022 – 2025 . نفتخر بأن مسار الإنجاز يسير ضمن الخطة الزمنية المقررة

ومن ثمار هذه الخطة أن المستشفى الان يحتل مكانة متقدمة بين المستشفيات الاردنية .

ستتابع الإدارة انجاز:

1. مشروع توسعة المستشفى الاستشاري
2. زيادة عدد الاطباء حول المستشفى
3. زيادة عدد الاسرة
4. اضافة مراكز متخصصة عن طريق بناء مبنى متخصص

5. تحويل ملفاتنا الى ملفات الكترونية

6. التوسع بالبرامج التعليمية

7. فتح اسواق جديدة ن طريق فتح اسواق جديدة او تعاون اكبر مع اسواق موجودة

8. توسعة قسم الطواريء

9. التركيز على الجودة

سادس عشر: أتعاب مدققي الحسابات:

• بلغت أتعاب التدقيق للسادة ارنست اند يونغ لعام 2023 مبلغ (17922) ديناروهي شاملة لضريبة المبيعات ولا يوجد أي أتعاب مستحقة .

• بلغت اتعاب التدقيق للسادة الحدائة للتدقيق لشركة المتميزة لادارة المستشفيات لعام 2023 (2320) دينار

• بلغت أتعاب التدقيق للسادة ديلويت اند توش لعام 2022 مبلغ ( 23548 ) ديناروهي شاملة لضريبة المبيعات ولا يوجد أي أتعاب مستحقة .

• بلغت اتعاب التدقيق للسادة المهنيون العرب لشركة المتميزة لادارة المستشفيات لعام 2022 ( 2030 ) دينار

سابع عشر: بيان بعدد الأوراق المالية المصدرة من قبل الشركة والمملوكة من قبل أي من أعضاء مجلس الإدارة وأشخاص الإدارة العليا ذوي السلطة التنفيذية وأقاربهم، والشركات المسيطر عليها من قبل أي منهم، كل ذلك مقارنة مع السنة السابقة:  
أ. الأوراق المالية المصدرة من قبل الشركة والمملوكة من قبل أعضاء مجلس الاداره الطبيعيين و الاعتباريين و ممثلهم وأقاربهم

كما في 2023/12/31 .

لرقم	اسم العضو	المنصب / الصلة	الجنسية	الشركات المسيطر عليها**	السنوات	
					2022/12/31	2023/12/31
1.	الدكتور فوزي محمد عبد الرحمن اللوزي	رئيس مجلس الادارة	اردنية	-	5,036,164	5,043,846
2.	الدكتور احمد جميل احمد قرقرش	نائب الرئيس	اردنية	-	500,000	500,000
3.	الدكتور طارق فوزي محمد اللوزي	عضو	اردنية	-	1,900,240	1,900,240
4.	الدكتور موسى مصطفى علي صالح	عضو	اردنية	-	1,476,351	1,476,351
5.	الدكتورة ماجدة عبد الحليم سليمان الجلاذ	عضو	اردنية	-	649,247	649,247
6	الدكتور سعيد محمد سعيد الناطور	عضو	اردنية	-	192,395	192,395
7.	المهندس سيف موسى مصطفى صالح	عضو	اردنية	-	524,432	524,432
8.	المحامي يزن جميل محمد المحادين	عضو	الأردنية	-	60,557	60,557
9.	السيد صقر مصطفى فلاح عبد الفتاح	عضو	الأردنية	-	10,000	10,000
10	السيدة هناء حامد خليل شقير	زوجة عضو مجلس ادارة	الاردنية	-	400000	400000

\* لا توجد اسهم باسماء ممثلي اعضاء مجلس الادارة

\*\* لا يوجد شركات مسيطر عليها من قبل اعضاء مجلس الادارة أو ممثليهم أو اقاربهما تملك اسهماً في الشركة.

ب. عدد الاوراق المالية المملوكة من قبل اشخاص الإدارة العليا و المطلعين في الشركة وأقاربهم للاعوام 2022 و 2023

الرقم	الاسم	المنصب / الصلة	الجنسية	عدد الاسهم	
				2022	2023
1.	الدكتور طارق فوزي محمد اللوزي	المدير العام	اردنية	1,900,240	1,900,240
2.	الدكتور محمود عبد الرحمن ابو عبيله	المدير الفني	اردنية	0	0
3.	السيد اسلام محمد عبد الرحمن خالد	المدير المالي	اردنية	22,222	22,222
4.	مروان محمد نور علي بكر	امين سر مجلس الادارة	اردنية	0	0
5	نور الدين عدنان الحسن	مسؤول التدقيق الداخلي	اردنية	0	0

\*لا يوجد اوراق مالية مملوكة من قبل اقارب الإدارة العليا و المطلعين في الشركة

\*\* لا يوجد شركات مسيطر عليها من قبل الاشخاص الإدارة العليا و المطلعين في الشركة أو ممثليهم أو اقاربهم تملك اسهماً في الشركة.

ثامن عشر: المزايا والمكافآت التي يتمتع بها كل من رئيس وأعضاء مجلس الإدارة وأشخاص الإدارة العليا ذوو السلطة التنفيذية خلال السنة المالية بما في ذلك جميع المبالغ التي حصل عليها كل منهم كأجور وأتعاب ورواتب ومكافآت وغيرها، والمبالغ التي دفعت لكل منهم كنفقات سفر وانتقال داخل المملكة وخارجها.

الرقم	الاسم	الوظيفة	الرواتب / شهري	التنقلات	مزايا	الاجمالي
1	الدكتور فوزي محمد عبد الرحمن اللوزي	رئيس مجلس الادارة	0	500	0	6000
2	الدكتور احمد جميل احمد قرقرش	نائب رئيس مجلس الادارة	0	500	0	6000
3	الدكتور موسى مصطفى علي صالح	عضو مجلس ادارة	0	500	0	6000
4	الدكتور طارق فوزي محمد اللوزي	عضو مجلس ادارة/ المدير العام	12500	500	0	156000
5	الدكتورة ماجدة عبد الحليم سليمان الجلاد	عضو مجلس	0	500	0	6000
6	المهندس سيف موسى مصطفى صالح	عضو مجلس ادارة	0	500	0	6000
7	المحامي يزن جميل محمد المحادين	عضو مجلس ادارة	0	500	0	6000
8	السيد صقر مصطفى فلاح عبد الفتاح	عضو مجلس ادارة	0	500	0	6000
9	الدكتور سعيد محمد سعيد الناطور	عضو مجلس ادارة	0	500	0	6000
10	السيد اسلام محمد عبد الرحمن خالد	المدير المالي	3000	0	0	36000
11	السيد مروان محمد نور علي بكر	امين سر مجلس الادارة	1300	0	500	21600
12	نور الدين عدنان حسن الحسن	مسؤول التدقيق الداخلي	1200	0	0	14000

تاسع عشر: التبرعات والمنح التي دفعتها الشركة خلال السنة المالية:

لا يوجد أي تبرعات أو منح دفعتها الشركة خلال عام 2023.

عشرون: معاملات مع أطراف ذات علاقة:

تعاملت مع شركة مجموعة الوافي للتسويق والتجارة الدولية بشراء معدات طبية طرحت عن طريق عطاء وحسب متطلبات القانون ورئيس مجلس الإدارة الدكتور فوزي اللوزي شريك فيها . كما ان المستشار القانون للشركة هو شركة محادين للمحاماه واعمال التحكيم وعضو مجلس الإدارة السيد يزن محادين شريك في هذه الشركة . وهذه التعاملات لم تبلغ نسبتها ( 5 % ) من موجودات الشركة وفقا لآخر بيانات مالية . ولا يوجد عقود وارتباطات مع شركات تابعة او شقيقة او حليفة .

احد وعشرون : مساهمة الشركة في حماية البيئة وخدمة المجتمع المحلي:

- حرص المستشفى منذ إنشائه أن يكون في صدارة المستشفيات التي تلتزم بالقوانين والأنظمة التي تخص البيئة حيث قام باجراء دراسة للتدقيق البيئي وبالتعاون مع وزارة البيئة والجمعية العلمية الملكية لدراسة الأثار البيئية لوجود المستشفى في منطقة سكنية ووضع الخطط التصحيحية لما افرزته الدراسة.
- في اطار خدمة المجتمع المحلي ومساعدة المرضى غير المقتردين فقد ساعد المستشفى هذه الفئة بتحمل جزء من تكاليف معالجتهم.
- تم الاعلان عن المستشفى منطقة خالية من التدخين.



## اقرارات مجلس الادارة

1. يقر مجلس ادارة الشركة بعدم وجود أي امور جوهرية قد تؤثر على استمرارية الشركة خلال السنة المالية التالية.
2. يقر مجلس الادارة بمسؤوليته عن اعداد البيانات المالية وتوفر نظام رقابة فعال في الشركة .

نائب رئيس مجلس الادارة  
الدكتور احمد جميل قرقرش



رئيس مجلس الادارة  
الدكتور فوزي محمد اللوزي



عضو  
الدكتورة ماجدة عبد الحليم الجلاد



عضو  
الدكتور موسى مصطفى صالح



عضو  
الدكتور طارق فوزي اللوزي



عضو  
الدكتور سعيد محمد سعيد الناطور



عضو  
السيد صقر مصطفى فلاح عبد الفتاح



عضو  
المهندس سيف موسى صالح

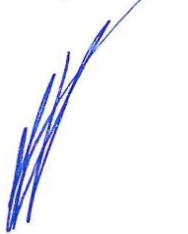


عضو  
الاستاذ يزن جميل محمد المحادين



3. نقر نحن الموقعين ادناه بصحة ودقة واكتمال المعلومات والبيانات الواردة في التقرير السنوي لعام 2023.

المدير المالي  
السيد اسلام محمد خالد



المدير العام  
الدكتور طارق فوزي اللوزي



رئيس مجلس الادارة  
الدكتور فوزي محمد اللوزي



## تقرير الحوكمة

1 - المعلومات والتفاصيل المتعلقة بتطبيق احكام هذه التعليمات وقواعد حوكمة الشركات في الشركة

نظرا لاهمية الحاكمية المؤسسي لشركة المجموعة الاستشارية الاستثمارية تم توثيق دليل الحاكمية المؤسسي للشركة استنادا الى تعليمات هيئة الاوراق المالية بهدف تنظيم العلاقات بين اعضاء مجلس الإدارة والمساهمين واصحاب المصالح وواضعي التنظيمات ، بالاضافة الى سعي مجلس الإدارة الى تحقيق الجودة والتميز والشفافية في الاداء المؤسسي ، كما قام مجلس الإدارة بتعديل بعض البنود في عقد تاسيس الشركة والنظام الداخلي بزيادة عدد اعضاء مجلس الإدارة المستقلين بحيث يتواءم مع متطلبات الحوكمة.

2 - أسماء أعضاء مجلس الإدارة الحاليين والمستقلين خلال السنة وتحديد فيما اذا كان العضو تنفيذي أو غير تنفيذي ومستقل أو غير مستقل.

الرقم	اسم العضو	تنفيذ أو غير تنفيذي	مستقل أو غير مستقل
1	الدكتور فوزي محمد عبد الرحيم اللوزي	غير تنفيذي	غير مستقل
2	الدكتور احمد جميل احمد قرقرش	غير تنفيذي	مستقل
3	الدكتور موسى مصطفى علي صالح	غير تنفيذية	غير مستقل
4	الدكتورة ماجدة عبد الحليم سليمان الجلاد	غير تنفيذية	مستقل
5	الدكتور طارق فوزي محمد اللوزي	تنفيذي	غير مستقل
6	المهندس سيف موسى مصطفى صالح	غير تنفيذي	مستقل
7	المحامي يزن جميل محمد المحادين	غير تنفيذي	مستقل
8	السيد صقر مصطفى فلاح عبد الفتاح	غير تنفيذي	مستقل
9	الدكتور سعيد محمد سعيد الناطور	غير تنفيذي	مستقل

3 - أسماء ممثلي أعضاء مجلس الإدارة الاعتباريين وتحديد فيما اذا كان الممثل تنفيذي أو غير تنفيذي ومستقل أو غير مستقل.

- لا يوجد اعضاء مجلس ادارة اعتباريين

4 - المناصب التنفيذية في الشركة واسماء الاشخاص الذين يشغلونها.

الرقم	الاسم	المنصب
1	الدكتور طارق فوزي محمد اللوزي	مدير عام المستشفى الاستشاري
2	الدكتور محمود عبد الرحمن ابو عيله	المدير الفني
3	السيد اسلام محمد عبد الرحمن خالد	المدير المالي
4	الاستاذ مروان محمد نور علي بكر	قائم باعمال مدير عام شركة المجموعة الاستشارية الاستثمارية

5 - جميع عضويات مجالس الإدارة التي يشغلها عضو مجلس الإدارة في الشركات المساهمة العامة ان وجدت .

1. السيد صقر مصطفى فلاح عبد الفتاح / يشغل عضو مجلس ادارة في  
أ- شركة الاسواق الناشئة للخدمات المالية والاستثمار  
ب- شركة المستقبل العربية للاستثمار

6 - اسم ضابط الحوكمة في الشركة.

امين سر مجلس الإدارة / مروان محمد نور علي بكر

7 - اسماء اللجان المنبثقة عن مجلس الإدارة.

1. لجنة التدقيق
2. لجنة الحوكمة
3. لجنة الترشيحات والمكافئات
4. لجنة ادارة المخاطر

8 – اسم رئيس واعضاء لجنة التدقيق ونبذة عن مؤهلاتهم وخبراتهم المتعلقة بالامور المالية أو المحاسبية.

الرقم	الاسم	المنصب	المؤهلات العلمية	الخبرات
1	السيد صقر مصطفى فلاح عبد الفتاح	رئيس اللجنة من تاريخ 2018/4/29	بكالوريوس اقتصاد / الجامعة الاردنية	مستشار اقتصادي مرخص من هيئة الاوراق المالية رئيس مجلس ادارة شركة الاسواق الناشئة للخدمات المالية والاستثمار مدير تنفيذي للاستثمار/ بنك الاسكان 2010-1997 مدير محافظ استثمارية / شركة العرب للتأمين 1997- 1990 مدير محافظ استثمارية في الاسواق العالمية / الشركة الكويتية للتجارة والمقاولات 1990-1984 عضو مجلس ادارة شركة المستقبل العربية للاستثمار
2	الدكتور فوزي محمد عبد الرحيم اللوزي	عضو لجنة من تاريخ 2018/4/29	بكالوريوس صيدله	مدير عام مستودع الادوية العربي (شقيق) 1996-1974. عضو نقابة الصيادلة 1983. مؤسس ورئيس مجلس ادارة شركة مجموعة الوافي 1996- لغاية تاريخه. نائب رئيس مجلس ادارة مصنع ادوية الاردنية السويديه. رئيس مجلس ادارة شركة اوزايمز Biotechnology- كندا.
3	الاستاذ يزن جميل محمد المحادين	عضو لجنة من تاريخ 2018/4/29	بكالوريوس قانون الجامعة الاردنية ماجستير في القانون التجاري	عضو نقابة المحامين الاردنيين من عام 2002 عضو هيئة ادارة شركة الصفوة للتأمين نائب رئيس هيئة المديرين في شركة محادين للمعامله والتحكيم مستشار قانوني للعديد من شركات المقاولات والمستشفيات

9- اسم رئيس واعضاء كل من لجنة الترشيحات والمكافئات ، ولجنة الحوكمة ، ولجنة ادارة المخاطر.

أ. لجنة الحوكمة

- 1) الاستاذ يزن جميل محمد المحادين رئيس اللجنة
- 2) الدكتور فوزي محمد عبد الرحيم اللوزي عضو اللجنة
- 3) السيد صقر مصطفى فلاح عبد الفتاح عضو اللجنة

ب. لجنة الترشيحات والمكافئات

- (1) الاستاذ يزن جميل محمد المحادين  
(2) الدكتورة ماجده عبد الحليم سليمان الجلاذ  
(3) الدكتور سعيد محمد سعيد الناطور
- رئيس اللجنة  
عضو اللجنة  
عضو اللجنة

- ج . لجنة ادارة المخاطر  
(1) الدكتور سعيد محمد سعيد الناطور  
(2) الدكتور موسى مصطفى علي صالح  
(3) الدكتورة ماجده عبد الحليم سليمان الجلاذ  
(4) الاستاذ يزن جميل محمد المحادين
- رئيس اللجنة  
عضو اللجنة  
عضو اللجنة  
عضو اللجنة

10 – عدد اجتماعات كل من اللجان خلال السنة مع بيان الاعضاء الحاضرين .

أ. لجنة التدقيق

عقدت لجنة التدقيق اربعة اجتماعات

الاعضاء الحاضرين

- السيد صقر مصطفى عبد الفتاح (4) اجتماعات  
الدكتور فوزي محمد اللوزي (4) اجتماعات  
الاستاذ يزن جميل المحادين (4) اجتماعات

ب. لجنة الحوكمة

عدد الاجتماعات : (2) اجتماع

حضر كافة الاعضاء للاجتماعين

ج. لجنة الترشيحات والمكافئات

عدد الاجتماعات : (2) اجتماع

حضر كافة الاعضاء للاجتماعين

د. لجنة ادارة المخاطر

عدد الاجتماعات : (2) اجتماع

حضر كافة الاعضاء للاجتماعين

11 – عدد اجتماعات لجنة التدقيق مع مدقق الحسابات الخارجي خلال السنة.

عقدت لجنة التدقيق اجتماعات عدد ( 1 ) مع مدقق الحسابات الخارجي

12 – عدد اجتماعات مجلس الإدارة خلال السنة مع بيان الاعضاء الحاضرين.

أ. عدد اجتماعات مجلس الإدارة خلال سنة 2023 بلغ تسعة اجتماعات  
ب. بيان الاعضاء الحاضرين: عدد الاجتماعات التي حضرها اعضاء مجلس الادارة

- 1- الدكتور فوزي اللوزي 9 اجتماعات
- 2- الدكتور احمد قرقرش 7 اجتماعات
- 3- الدكتور موسى صالح 8 اجتماعات
- 4- الدكتور طارق اللوزي 8 اجتماعات
- 5- الدكتورة ماجده الجلاذ 8 اجتماعات
- 6- المهندس سيف موسى صالح 6 اجتماعات
- 7- السيد صقر مصطفى فلاح عبد الفتاح 9 اجتماعات
- 8- الاستاذ يزن جميل محمد المحادين 8 اجتماعات
- 9- الدكتور سعيد محمد سعيد الناطور 8 اجتماعات

رئيس مجلس الإدارة

الدكتور فوزي اللوزي



شركة المجموعة الاستشارية الاستثمارية المساهمة العامة المحدودة

القوائم المالية الموحدة

٣١ كانون الأول ٢٠٢٣

**تقرير مدقق الحسابات المستقل  
إلى مساهمي شركة المجموعة الاستشارية الاستثمارية المساهمة العامة المحدودة  
عمان- المملكة الأردنية الهاشمية**

**تقرير حول تدقيق القوائم المالية الموحدة**

**الرأي**

لقد قمنا بتدقيق القوائم المالية الموحدة لشركة المجموعة الاستشارية الاستثمارية المساهمة العامة المحدودة ("الشركة") وشركتها التابعة ويشار إليهم معاً ("المجموعة") والتي تتكون من قائمة المركز المالي الموحدة كما في ٣١ كانون الأول ٢٠٢٣ وقائمة الدخل الشامل الموحدة وقائمة التغيرات في حقوق الملكية الموحدة وقائمة التدفقات النقدية الموحدة للسنة المنتهية في ذلك التاريخ والايضاحات حول القوائم المالية الموحدة والمعلومات المتعلقة بالسياسات المحاسبية الجوهرية.

في رأينا، إن القوائم المالية الموحدة المرفقة تُظهر بعدالة، من كافة النواحي الجوهرية، المركز المالي للمجموعة كما في ٣١ كانون الأول ٢٠٢٣ وأداءها المالي وتدفقاتها النقدية للسنة المنتهية في ذلك التاريخ وفقاً لمعايير التقارير المالية الدولية.

**أساس الرأي**

لقد قمنا بتدقيقنا وفقاً للمعايير الدولية للتدقيق، إن مسؤولياتنا وفقاً لهذه المعايير مفصلة أكثر ضمن بند مسؤولية مدقق الحسابات عن تدقيق القوائم المالية الموحدة الواردة في تقريرنا هذا. نحن مستقلون عن المجموعة وفقاً لقواعد السلوك المهني للمحاسبين القانونيين (بما في ذلك معايير الاستقلالية الدولية) الصادرة عن المجلس الدولي لمعايير السلوك المهني للمحاسبين بالإضافة إلى متطلبات السلوك المهني الأخرى الملائمة لتدقيق القوائم المالية الموحدة في الأردن، وقد التزمنا بمتطلبات السلوك المهني ومتطلبات المجلس الدولي لمعايير السلوك المهني للمحاسبين. لقد قمنا بالحصول على أدلة تدقيق كافية وملائمة وتوفر أساساً لإبداء الرأي.

**أمر آخر**

تم تدقيق القوائم المالية الموحدة للسنة المنتهية في ٣١ كانون الأول ٢٠٢٢ من قبل مدقق حسابات آخر والذي أصدر تقريراً غير متحفظ حولها بتاريخ ٣٠ آذار ٢٠٢٣.

**أمور التدقيق الهامة**

إن أمور التدقيق الهامة هي تلك الأمور التي وفقاً لاجتهادنا المهني كانت الأكثر جوهرية خلال تدقيق القوائم المالية الموحدة للسنة الحالية. لقد تمت دراسة هذه الأمور ضمن الإطار الكلي لتدقيق القوائم المالية الموحدة لإبداء رأينا حول هذه القوائم ولا نبدي رأياً منفصلاً حول هذه الأمور. تم وصف إجراءات التدقيق المتعلقة بكل امر من الأمور المشار إليها ادناه.

لقد قمنا بالمهام المذكورة في فقرة مسؤولية مدقق الحسابات والمتعلقة بتدقيق القوائم المالية الموحدة. بالإضافة لكافة الأمور المتعلقة بذلك. بناء عليه فإن تدقيقنا يشمل تنفيذ الإجراءات التي تم تصميمها للاستجابة لتقييمنا لمخاطر الأخطاء الجوهرية في القوائم المالية

الموحدة. ان نتائج إجراءات التدقيق التي قمنا بها، بما في ذلك الإجراءات المتعلقة بمعالجة الأمور المشار إليها ادناه، توفر أساساً لرأينا حول تدقيق القوائم المالية الموحدة المرفقة.

١- الاعتراف بالإيرادات	
ان الإفصاحات الخاصة بالاعتراف بالإيرادات قد تم الإفصاح عنها في إيضاح رقم (١٩) حول القوائم المالية الموحدة والإفصاحات المتعلقة بالسياسات المحاسبية الجوهرية حول الاعتراف بالإيرادات في إيضاح رقم (٤-٢) حول القوائم المالية الموحدة.	
<b>امر التدقيق الهامة</b>	<b>كيف تم معالجة أمر التدقيق المهم</b>
تركز المجموعة على الإيرادات كمؤشر رئيسي لأدائها الأمر الذي قد يحفز الاعتراف بالإيرادات قبل اتمام عملية البيع مما قد يؤدي إلى زيادة الإيرادات المعترف بها. بلغت إيرادات المجموعة ١٩,٣٣١,١٩٦ دينار للسنة المنتهية في ٣١ كانون الأول ٢٠٢٣. تم اعتبار هذه الامر كأمر تدقيق مهم.	تضمنت إجراءات التدقيق تقييم السياسات المحاسبية التي تتبعها المجموعة للاعتراف بالإيرادات وفقاً لمعيار التقارير المالية الدولي رقم (١٥). قمنا بدراسة نظام الرقابة الداخلي للمجموعة حول الاعتراف بالإيرادات ومن ضمنها عناصر الرقابة الداخلية الرئيسية ضمن دورة الاعتراف بالإيرادات. كما قمنا باختيار عينة قبل وبعد نهاية السنة المالية لتقييم ما إذا تم الاعتراف بالإيراد بالفترة الصحيحة. بالإضافة الى ذلك قمنا أيضاً بإجراءات تدقيق تحليلية لهامش الربح الشهري. وكذلك قمنا باختيار واختبار عينة تمثيلية من القيود اليومية من حسابات الإيرادات. كما أعتمد منهج التدقيق على انظمة الرقابة الداخلية الآلية على الإيرادات، وعليه تم تصميم الإجراءات الرقابية على أنظمة تكنولوجيا المعلومات وذلك بمساعدة فريقنا المختص في تكنولوجيا المعلومات.

٢- قابلية الاسترداد للذمم المدينة	
ان الإفصاحات الخاصة بالأرصدة المدينة قد تم الإفصاح عنها في إيضاح رقم (٩) حول القوائم المالية الموحدة والإفصاحات المتعلقة بالسياسات المحاسبية الجوهرية حول الأرصدة المدينة في إيضاح رقم (٤-٢) حول القوائم المالية الموحدة.	
<b>امر التدقيق الهامة</b>	<b>كيف تم معالجة أمر التدقيق المهم</b>
بلغ صافي قيمة الذمم المدينة ٤,٧٠٨,٣٠٥ دينار كما في ٣١ كانون الأول ٢٠٢٣ وتمثل ما نسبته ١١,٦٪ من مجموع موجودات المجموعة.	تضمنت إجراءات التدقيق التي قمنا بها:
تقوم المجموعة بتطبيق الطريقة المبسطة من معيار التقارير المالية الدولي رقم (٩) "الأدوات المالية" لتسجيل الخسائر الائتمانية المتوقعة على الأرصدة المدينة، وحساب الخسائر الائتمانية المتوقعة على كامل عمر المدينين. قامت المجموعة بإعداد دراسة تستند إلى الخبرة التاريخية للخسارة الائتمانية مع الأخذ بعين الاعتبار العوامل المستقبلية والبيئة الاقتصادية. نظراً لحجم الأرصدة المدينة وكون المخصصات تتطلب القيام بتقديرات جوهرية غير مؤكدة حسب متطلبات معيار التقارير المالية الدولي رقم (٩)، تم اعتبار هذه الامر كأمر تدقيق مهم.	<ul style="list-style-type: none"> <li>- دراسة وفهم سياسة المجموعة المتبعة في احتساب المخصصات بالمقارنة مع متطلبات معيار التقارير المالية الدولي رقم (٩).</li> <li>- فحص المدخلات والمعلومات المستخدمة في نموذج الخسائر الائتمانية المتوقعة.</li> <li>- تقييم مدى ملائمة ومعقولية التقديرات والاجتهادات المستخدمة من قبل الإدارة في احتساب مخصص الخسائر الائتمانية المتوقعة.</li> </ul>



## المعلومات الأخرى الواردة في التقرير السنوي للمجموعة لعام ٢٠٢٣

تتكون المعلومات الأخرى من المعلومات الواردة في التقرير السنوي للمجموعة لعام ٢٠٢٣ غير القوائم المالية الموحدة وتقرير مدقق الحسابات. إن الإدارة هي المسؤولة عن المعلومات الأخرى. من المتوقع أن يتم تزويدنا بالتقرير السنوي للمجموعة لعام ٢٠٢٣ لاحقاً لتاريخ تقريرنا حول القوائم المالية الموحدة. إن رأينا لا يشمل المعلومات الأخرى وأننا لا نبدي أي تأكيد حول المعلومات الأخرى.

إن مسؤوليتنا هي قراءة المعلومات الأخرى عند الحصول عليها، فيما إذا كانت المعلومات الأخرى تتعارض جوهرياً مع القوائم المالية الموحدة أو من معرفتنا خلال عملية تدقيق القوائم المالية الموحدة.

## مسؤولية الإدارة والمسؤولين المكلفين بالحوكمة عن القوائم المالية الموحدة

إن الإدارة مسؤولة عن إعداد هذه القوائم المالية الموحدة وعرضها بصورة عادلة وفقاً لمعايير التقارير المالية الدولية، بالإضافة إلى تحديد نظام الرقابة الداخلي الضروري لإعداد قوائم مالية موحدة خالية من الأخطاء الجوهرية سواء الناتجة عن احتيال أو عن غلط.

كما أن الإدارة مسؤولة عن تقييم قدرة المجموعة على الاستمرار كمنشأة مستمرة والإفصاح عن الأمور المتعلقة بمبدأ الاستمرارية بما في ذلك استخدام مبدأ الاستمرارية في المحاسبة عند إعداد القوائم المالية الموحدة، إلا إذا كان في نية الإدارة تصفية المجموعة أو إيقاف عملياتها أو عدم وجود أي بديل واقعي آخر سوى القيام بذلك.

إن المكلفين بالحوكمة مسؤولون عن الإشراف على عملية إعداد التقارير المالية للمجموعة.

## مسؤولية مدقق الحسابات عن تدقيق القوائم المالية الموحدة

إن أهدافنا تتمثل بالحصول على تأكيد معقول بأن القوائم المالية الموحدة ككل خالية من الأخطاء الجوهرية سواء الناتجة عن إحتيال أو عن غلط وإصدار تقرير التدقيق الذي يتضمن رأينا. إن التأكيد المعقول هو تأكيد عالي المستوى ولكنه ليس ضماناً أن التدقيق الذي يجري وفقاً للمعايير الدولية للتدقيق سيكشف دائماً خطأ جوهرياً عند وجوده. إن الأخطاء قد تحدث نتيجة لاحتيال أو غلط ويتم اعتبارها جوهرياً، إذا كانت منفردة أو مجتمعةً يمكن أن يكون لها تأثير على القرارات الاقتصادية المتخذة من قبل مستخدمي هذه القوائم المالية الموحدة.

إننا نقوم بممارسة الاجتهاد المهني والمحافظة على الشك المهني كجزء من التدقيق وفقاً للمعايير الدولية للتدقيق، و كذلك نقوم بما يلي:

- تحديد وتقييم مخاطر الأخطاء الجوهرية في القوائم المالية الموحدة، سواء الناتجة عن احتيال أو غلط، وتصميم وتنفيذ إجراءات تدقيق تستجيب لهذه المخاطر والحصول على أدلة تدقيق كافية وملائمة توفر أساساً لإبداء الرأي. إن خطر عدم اكتشاف خطأ جوهري ناتج عن احتيال يعد أكبر من ذلك الناتج عن غلط، لما قد يتضمنه الاحتيال من تواطؤ أو تزوير أو حذف متعمد أو تأكيدات غير صحيحة أو تجاوز لنظام الرقابة الداخلي.
- الحصول على فهم لنظام الرقابة الداخلي المتعلق بالتدقيق وذلك لتصميم إجراءات تدقيق ملائمة للظروف وليس بهدف ابداء رأي حول مدى فعالية نظام الرقابة الداخلي للمجموعة.

- تقييم ملاءمة السياسات المحاسبية المطبقة ومعقولية التقديرات المحاسبية والايضاحات المتعلقة بها التي قامت بها الادارة.
- التوصل الى نتيجة حول ملاءمة استخدام الادارة لمبدأ الاستمرارية في المحاسبة، وبناءً على أدلة التدقيق التي تم الحصول عليها، وفيما إذا كان هناك عدم تيقن جوهري مرتبط بأحداث أو ظروف قد تلقي بشكوك كبيرة حول قدرة المجموعة على الاستمرار. وإذا ما توصلنا الى نتيجة بأن هناك شك جوهري، فعلينا الإشارة في تقرير التدقيق إلى ايضاحات القوائم المالية الموحدة ذات الصلة أو تعديل رأينا اذا كانت هذه الايضاحات غير كافية. إن استنتاجاتنا مبنية على أدلة التدقيق التي حصلنا عليها حتى تاريخ تقرير التدقيق، ومع ذلك فإن الأحداث او الظروف المستقبلية قد تؤدي إلى عدم استمرار المجموعة في اعمالها كمنشأة مستمرة.
- تقييم العرض العام لهيكل القوائم المالية الموحدة ومحتواها بما في ذلك الايضاحات حولها وفيما إذا كانت القوائم المالية الموحدة تمثل المعاملات والأحداث التي تحقق العرض العادل.
- الحصول على أدلة تدقيق كافية وملائمة فيما يتعلق بالمعلومات المالية عن الشركات أو الأنشطة التجارية ضمن نطاق المجموعة لإبداء الرأي حول القوائم المالية الموحدة. إننا مسؤولون عن التوجيه والإشراف وإنجاز عملية التدقيق للمجموعة. ونحن مسؤولون عن رأينا حول التدقيق.

إننا نتواصل مع المسؤولين المكلفين بالحوكمة فيما يتعلق بنطاق التدقيق وتوقيته وملاحظات التدقيق المهمة التي تتضمن أي نقاط ضعف مهمة في نظام الرقابة الداخلية التي يتم تحديدها من قبلنا خلال عملية التدقيق.


نقوم كذلك بتزويد المسؤولين المكلفين بالحوكمة بما يفيد التزامنا بمتطلبات السلوك المهني المتعلقة بالاستقلالية والافصاح للمسؤولين المكلفين بالحوكمة عن كل العلاقات والامور الاخرى التي تظهر على انها تؤثر على استقلاليتنا، وحيثما كان ملائماً الإفصاح عن الإجراءات المتخذة لالغاء مخاطر الاستقلالية والإجراءات المعززة المطبقة.

من تلك الأمور التي يتم التواصل بها مع المسؤولين المكلفين بالحوكمة، نقوم بتحديد الأمور الأكثر أهمية على تدقيق القوائم المالية الموحدة للفترة الحالية والتي تمثل أمور التدقيق الهامة. اننا نقدم وصف عن هذه الأمور في تقرير التدقيق الا اذا كان القانون أو التعليمات تمنع الإفصاح عن ذلك الامر، او في حالات نادرة جدا والتي بناءً عليها لا يتم الإفصاح عن ذلك الامر في تقريرنا لان العواقب السلبية المتوقعة للإفصاح قد تفوق المنفعة العامة الناتجة عنه.

### تقرير حول المتطلبات القانونية

تحتفظ المجموعة بقيود وسجلات محاسبية منظمة بصورة أصولية تتفق مع القوائم المالية الموحدة ونوصي بالمصادقة عليها.

إرنست ويونغ / الأردن



إرنست ويونغ  
محاسبون قانونيون  
عمان - الأردن  
علي حسن سمارة  
ترخيص رقم ٥٠٣

عمان – المملكة الأردنية الهاشمية

٢٨ آذار ٢٠٢٤

شركة المجموعة الاستشارية الاستثمارية المساهمة العامة المحدودة  
قائمة المركز المالي الموحدة  
كما في ٣١ كانون الأول ٢٠٢٣

٢٠٢٢	٢٠٢٣	إيضاحات	الموجودات
دينار	دينار		
			<b>موجودات غير متداولة -</b>
١٧,٨٤٦,٨٩٤	١٧,٧٢٢,٨٤١	٤	ممتلكات ومعدات
١١,٣١٠,٥١٤	١١,٠٢٦,٣٢٩	٥	مشاريع تحت التنفيذ
-	٢,٧٣٥,٠٤٤	٦	استثمارات عقارية
٧٥١,٥٩٧	٨٣٨,٥٣٧	٧	حق استخدام الموجودات
٦٩٧,١٨١	٥٤٨,٧٢٥	١٧	موجودات ضريبية مؤجلة
٣٠,٦٠٦,١٨٦	٣٢,٨٧١,٤٧٦		
			<b>موجودات متداولة -</b>
١,٤٩٣,٠٣٩	١,٤٥٥,٦٧٩	٨	أدوية ومستلزمات طبية
٣,٩٨٣,٥٩٣	٤,٧٠٨,٣٠٥	٩	ذمم مدينة
١,٢٥٧,٠٤٢	١,١٧٣,١٨٣	١٠	أرصدة مدينة أخرى
٦١,٤١٣	٥٠,٤٥٣	١١	شيكات برسم التحصيل
١٥٣,٩٩٥	٢٨٧,٣١٤	١٢	نقد في الصندوق وأرصدة لدى البنوك
٦,٩٤٩,٠٨٢	٧,٦٧٤,٩٣٤		
٣٧,٥٥٥,٢٦٨	٤٠,٥٤٦,٤١٠		<b>مجموع الموجودات</b>
			<b>حقوق الملكية والمطلوبات</b>
			<b>حقوق الملكية -</b>
٢٠,٠٠٠,٠٠٠	٢٠,٠٠٠,٠٠٠	١٣,١	رأس المال المدفوع
٧٩٣,٨٠٨	٩١١,٠٧٤	١٣	احتياطي اجباري
٤٣١,٣٣٨	١,١٥٠,٦١٨		الأرباح المدورة
٢١,٢٢٥,١٤٦	٢٢,٠٦١,٦٩٢		<b>مجموع حقوق الملكية</b>
			<b>المطلوبات -</b>
			<b>مطلوبات غير متداولة -</b>
٤٩٥,٩٢٢	٥٥٠,٥٢٣	٧	التزامات عقود ايجار طويلة الأجل
٧,٨٩٥,٩٤٨	٩,١٥٢,٦٣٢	١٤	التزامات مقابل عقود تأجير تمويلي طويلة الأجل
-	٩٦,٧٤٩	١٥	تمويلات مرابحة بنكية طويلة الأجل
٨,٣٩١,٨٧٠	٩,٧٩٩,٩٠٤		
			<b>مطلوبات متداولة -</b>
٢٤٦,٧٠٥	٣٧٠,٠٠٠	٧	التزامات عقود الإيجار قصيرة الأجل
١,٨١٣,٠٥٥	١,٦٣٩,٣٠٦	١٤	التزامات مقابل عقود تأجير تمويلي قصيرة الأجل
-	٢٦٤,٨٩٢	١٥	تمويلات مرابحة بنكية قصيرة الأجل
٧٥١,٧٩٠	١,٠٥١,٧٩٠	١٦	مخصص التزامات محتملة
٤,٥٩٨,٣٩٤	٥,١٣٤,٣٩١	١٧	ذمم دائنة وأرصدة دائنة أخرى
٥٢٨,٣٠٨	٢٢٤,٤٣٥	١٨	مخصص ضريبة الدخل
٧,٩٣٨,٢٥٢	٨,٦٨٤,٨١٤		
١٦,٣٣٠,١٢٢	١٨,٤٨٤,٧١٨		<b>مجموع المطلوبات</b>
٣٧,٥٥٥,٢٦٨	٤٠,٥٤٦,٤١٠		<b>مجموع حقوق الملكية والمطلوبات</b>

تعتبر الإيضاحات المرفقة من ١ إلى ٣١ جزءاً من هذه القوائم المالية الموحدة

شركة المجموعة الاستشارية الاستثمارية المساهمة العامة المحدودة

قائمة الدخل الشامل الموحدة

للسنة المنتهية في ٣١ كانون الأول ٢٠٢٣

٢٠٢٢	٢٠٢٣	إيضاحات
دينار	دينار	
١٨,٤٣٥,٦٣٢	١٩,٣٣١,١٩٦	١٩ الإيرادات التشغيلية
(١٣,٦٣٣,٣٢٧)	(١٤,٦٨٨,٠٦٥)	٢٠ تكلفة الإيرادات التشغيلية
٤,٨٠٢,٣٠٥	٤,٦٤٣,١٣١	مجمل الربح
(٢,٩٨٥,٦٠٢)	(٣,٢١٦,٠٠٩)	٢١ مصاريف إدارية وعمومية
(٣٧٢,٦٣١)	(٣٥٣,٣٩٧)	تكاليف تمويل والتزامات تأجير
(٤٠٤,٨٠٤)	-	٩ مخصص خسائر ائتمانية متوقعة
(٨٧,٥٣٢)	(١١٢,٠٨٧)	مصاريف تسويقية
٣٢٨,٢٧٠	٢١١,٠١٨	٢٢ إيرادات أخرى، بالصافي
١,٢٨٠,٠٠٦	١,١٧٢,٦٥٦	ربح السنة قبل الضريبة
(٣٩٦,٩٨٢)	(٣٣٦,١١٠)	١٨ ضريبة الدخل
٨٨٣,٠٢٤	٨٣٦,٥٤٦	ربح السنة
-	-	بنود الدخل الشامل الأخرى
٨٨٣,٠٢٤	٨٣٦,٥٤٦	مجموع الدخل الشامل للسنة
فلس/ دينار	فلس/ دينار	
٠/٠٤٤	٠/٠٤٢	٢٣ حصة السهم من ربح السنة الأساسية والمخفضة

تعتبر الإيضاحات المرفقة من ١ إلى ٣١ جزءاً من هذه القوائم المالية الموحدة

شركة المجموعة الاستشارية الاستثمارية المساهمة العامة المحدودة  
قائمة التغيرات في حقوق الملكية الموحدة  
للسنة المنتهية في ٣١ كانون الأول ٢٠٢٣

المجموع	أرباح مدورة	إحتياطي اجباري	رأس المال المدفوع	
دينار	دينار	دينار	دينار	
				<b>للسنة المنتهية في ٣١ كانون الأول ٢٠٢٣ -</b>
٢١,٢٢٥,١٤٦	٤٣١,٣٣٨	٧٩٣,٨٠٨	٢٠,٠٠٠,٠٠٠	الرصيد كما في أول كانون الثاني ٢٠٢٣
٨٣٦,٥٤٦	٨٣٦,٥٤٦	-	-	مجموع الدخل الشامل للسنة
-	(١١٧,٢٦٦)	١١٧,٢٦٦	-	المحول إلى الإحتياطي الإجباري
<u>٢٢,٠٦١,٦٩٢</u>	<u>١,١٥٠,٦١٨</u>	<u>٩١١,٠٧٤</u>	<u>٢٠,٠٠٠,٠٠٠</u>	الرصيد كما في ٣١ كانون الأول ٢٠٢٣
				<b>للسنة المنتهية في ٣١ كانون الأول ٢٠٢٢ -</b>
٢٠,٣٤٢,١٢٢	(٣٢٣,٦٨٦)	٦٦٥,٨٠٨	٢٠,٠٠٠,٠٠٠	الرصيد كما في أول كانون الثاني ٢٠٢٢
٨٨٣,٠٢٤	٨٨٣,٠٢٤	-	-	مجموع الدخل الشامل للسنة
-	(١٢٨,٠٠٠)	١٢٨,٠٠٠	-	المحول إلى الإحتياطي الإجباري
<u>٢١,٢٢٥,١٤٦</u>	<u>٤٣١,٣٣٨</u>	<u>٧٩٣,٨٠٨</u>	<u>٢٠,٠٠٠,٠٠٠</u>	الرصيد كما في ٣١ كانون الأول ٢٠٢٢

تعتبر الإيضاحات المرفقة من ١ إلى ٣١ جزءاً من هذه القوائم المالية الموحدة

شركة المجموعة الاستشارية الاستثمارية المساهمة العامة المحدودة

قائمة التدفقات النقدية الموحدة

للسنة المنتهية في ٣١ كانون الأول ٢٠٢٣

٢٠٢٢	٢٠٢٣	إيضاحات
دينار	دينار	
١,٢٨٠,٠٠٦	١,١٧٢,٦٥٦	
<b>الأنشطة التشغيلية</b>		
ربح السنة قبل الضريبة		
<b>تعديلات على:</b>		
٣٧٢,٦٣١	٣٥٣,٣٩٧	تكاليف التمويل وفوائد التزامات عقود الإيجار
١,١٨٤,٧٧٠	١,١١٨,٨٧٧	٤ استهلاكات الممتلكات والمعدات
٢٣٧,٦٥٧	٣٠٦,٧٥٧	٧ استهلاكات حق استخدام الموجودات
٢٧٥,٠٠٥	٣٠٠,٠٠٠	١٦ مخصص التزامات محتملة
٤٠٤,٨٠٤	-	٩ مخصص خسائر ائتمانية متوقعة
٤٢,٠٠١	٤١,٥١٢	١٧ مخصص اجازات موظفين
١٧,٥١٥	٢٤,٠٣٦	١٧ مخصص تعويض نهاية خدمة
<b>تغيرات رأس المال العامل:</b>		
(٢٠٠,٠٦٩)	٣٧,٣٦٠	أدوية ومستلزمات طبية
(٢٣٢,١٤١)	(٧٤٥,٦٣٦)	ذمم مدينة
(٣٥٣,٣٠٣)	٨٣,٨٥٩	أرصدة مدينة أخرى
١٠,٨٨٤	٢٨,١٢٧	شيكات برسم التحصيل
(٤٤٩,٦٢٩)	٤٩٥,٣٤٩	ذمم دائنة وأرصدة دائنة أخرى
(٢٢٧,٩٨٠)	(٤٩١,٥٢٧)	١٨ المدفوع من مخصص ضريبة الدخل
(٢٨,٦٦٩)	(٢٤,٩٠٠)	١٧ المدفوع من مخصص اجازات الموظفين
(٨,٤٢٤)	-	١٧ المدفوع من مخصص تعويض نهاية خدمة
(٣٧٥,٠٠٠)	-	المدفوع من مخصص التزامات محتملة
١,٩٥٠,٠٥٨	٢,٦٩٩,٨٦٧	<b>صافي التدفق النقدي من الأنشطة التشغيلية</b>
<b>الأنشطة الاستثمارية</b>		
(٦٢٠,٥٨٠)	(٩٣٧,٤٠٣)	٤ شراء ممتلكات ومعدات
٥٥٧,٧٤٨	-	الودائع مقيدة السحب
(٤,٨٧٧,٨٤٠)	(٢,٥٠٨,٢٨٠)	٥ مشاريع تحت التنفيذ
(٤,٩٤٠,٦٧٢)	(٣,٤٤٥,٦٨٣)	<b>صافي التدفق النقدي المستخدم في الأنشطة الاستثمارية</b>
<b>الأنشطة التمويلية</b>		
٣,٧٠٥,٢٧٨	١,٠٨٢,٩٣٥	التزامات مقابل عقود تأجير تمويلي
-	٣٦١,٦٤١	تمويلات مرابحة بنكية
(٣٥٣,٩٣٠)	(٢٨٢,٨٨٦)	تكاليف التمويل وفوائد التزامات تأجير مدفوعة
(٣٥٧,١٣٠)	(٢٨٦,٣١٢)	٧ التزامات عقود الإيجار مدفوعة
٢,٩٩٤,٢١٨	٨٧٥,٣٧٨	<b>صافي التدفق النقدي من الأنشطة التمويلية</b>
٣,٦٠٤	١٢٩,٥٦٢	صافي الزيادة في النقد وما في حكمه
١٧١,٣١٥	١٧٤,٩١٩	النقد وما في حكمه في بداية السنة
١٧٤,٩١٩	٣٠٤,٤٨١	١٢ <b>النقد وما في حكمه في نهاية السنة</b>

تعتبر الإيضاحات المرفقة من ١ إلى ٣١ جزءاً من هذه القوائم المالية الموحدة

**(١) معلومات عامة**

تأسست شركة المجموعة الاستشارية الاستثمارية (المستشفى الاستشاري) كشركة مساهمة عامة بتاريخ ٧ تشرين الثاني ١٩٩٥ وسجلت في سجل الشركات المساهمة العامة تحت رقم (٢٩٩) برأس مال ٨,٠٠٠,٠٠٠ دينار أردني، تمت زيادته خلال السنوات السابقة على مراحل ليصبح ٢٠,٠٠٠,٠٠٠ دينار أردني، ان عنوان الشركة هو وادي صقرة ص.ب ٨٤٠٤٣١ عمان ١١١٨٤ المملكة الأردنية الهاشمية.

من غايات الشركة الانشاءات الصناعية والوكالات التجارية والاستثمار في المشاريع التجارية والمالية وإقامة وإدارة المشروعات الصحية والانشائية العقارية الاسكانية أو العمرانية أو الصناعية والأسواق التجارية بشتى أنواعها والخدمات المرتبطة بها.

تم إقرار هذه القوائم المالية الموحدة من قبل مجلس إدارة الشركة بتاريخ ٢٧ آذار ٢٠٢٤.

**(٢) أسس الاعداد والسياسات المحاسبية الجوهرية**

**(١-٢) أسس إعداد القوائم المالية الموحدة**

تم إعداد القوائم المالية الموحدة للمجموعة وفقاً لمعايير التقارير المالية الدولية الصادرة عن مجلس معايير المحاسبة الدولية.

تم إعداد القوائم المالية الموحدة وفقاً لمبدأ الكلفة التاريخية.

إن الدينار الأردني هو عملة إظهار القوائم المالية الموحدة والذي يمثل العملة الرئيسية للمجموعة.

**(٢-٢) أسس توحيد القوائم المالية**

تتضمن القوائم المالية الموحدة القوائم المالية للشركة والشركة التابعة لها شركة المتميزة لإدارة المستشفيات كما في ٣١ كانون الاول ٢٠٢٣.

رأس المال	النشاط الرئيسي	نسبة المساهمة
دينار		%
١٥,٠٠٠	خدمات المستشفيات واستيراد الأجهزة والمستلزمات الطبية	١٠٠

تتحقق السيطرة عندما يكون للمجموعة حقوق في العوائد المتغيرة الناتجة عن ارتباطها بالشركة المستثمر فيها ولديها القدرة على التأثير على هذه العوائد من خلال قدرتها على السيطرة على الشركة المستثمر فيها. وتتم السيطرة على الشركة المستثمر فيها فقط عند تحقق ما يلي:

- سيطرة المجموعة على الشركة المستثمر بها (الحقوق القائمة التي تمنح المجموعة القدرة على توجيه النشاطات ذات الصلة للشركة المستثمر فيها).
- تعرض المجموعة أو حقوقها في العوائد المتغيرة الناتجة عن ارتباطها بالشركة المستثمر فيها.
- القدرة على ممارسة السيطرة على الشركة المستثمر فيها والتأثير على عوائدها.

عندما تمتلك المجموعة أقل من أغلبية حقوق التصويت أو ما شابهها في الشركة المستثمر فيها، تقوم المجموعة بأخذ جميع الحقائق والظروف ذات العلاقة بعين الاعتبار لتحديد فيما إذا كانت تمتلك سيطرة على الشركة المستثمر فيها ويتضمن ذلك:

- الترتيبات التعاقدية مع حملة حقوق تصويت الآخرين في الشركة المستثمر فيها.
- الحقوق الناتجة من الترتيبات التعاقدية الأخرى.
- حقوق التصويت الحالية وحقوق التصويت المحتملة للمجموعة.

تقوم المجموعة بإعادة تقييم فيما إذا كانت تسيطر على الشركة المستثمر فيها وفي حال وجود ظروف أو حقائق تدل على التغير في أحد أو أكثر من عنصر من عناصر السيطرة الثلاثة.

يتم توحيد القوائم المالية للشركة التابعة ابتداءً من تاريخ ممارسة السيطرة وحتى توقف هذه السيطرة. يتم توحيد موجودات ومطلوبات ومصاريق وإيرادات الشركة التابعة في القوائم المالية الموحدة من تاريخ سيطرة المجموعة على الشركات التابعة وحتى تتوقف هذه السيطرة.

يتم تحميل الأرباح والخسائر وكل بند من بنود الدخل الشامل الأخرى على حقوق حملة الأسهم في الشركة الأم وحقوق غير المسيطرين، حتى لو أدى ذلك إلى عجز في رصيد حقوق غير المسيطرين. وإذا اقتضت الحاجة، يتم تعديل القوائم المالية للشركات التابعة لتنماشى سياساتها المحاسبية مع السياسات المحاسبية للمجموعة. يتم استبعاد الموجودات والمطلوبات وحقوق الملكية والإيرادات والمصروفات والأرباح والخسائر المتعلقة بالمعاملات فيما بين المجموعة والشركات التابعة.

يتم تسجيل الأثر الناتج عن تغير نسبة الملكية في الشركة التابعة الذي لا ينجم عنه فقدان للسيطرة في حقوق الملكية. عند فقدان السيطرة على الشركة التابعة، تقوم المجموعة بما يلي:

- إلغاء الإعراف بموجودات (بما فيها الشهرة) ومطلوبات الشركة التابعة
- إلغاء الإعراف بحقوق غير المسيطرين
- إلغاء الإعراف باحتياطي ترجمة العملات الأجنبية
- الإعراف بالقيمة العادلة للمبالغ المستلمة
- الإعراف بالقيمة العادلة للاستثمار المحتفظ به في الشركة التابعة
- الإعراف بالأرباح أو الخسائر الناتجة عن عملية فقدان السيطرة
- إعادة تصنيف حصة الشركة التي تم تسجيلها سابقاً في بنود الدخل الشامل الأخرى إلى الأرباح والخسائر



### (٣-٢) التغييرات في السياسات المحاسبية

ان السياسات المحاسبية المتبعة في اعداد القوائم المالية الموحدة متفقة مع تلك التي اتبعت في اعداد القوائم المالية الموحدة للسنة المنتهية في ٣١ كانون الأول ٢٠٢٢، باستثناء أن المجموعة قامت بتطبيق التعديلات التالية اعتباراً من ١ كانون الثاني ٢٠٢٣:

#### **معيار التقارير المالية الدولية رقم (١٧) عقود التأمين**

أصدر المجلس الدولي للمعايير المحاسبية في أيار من عام ٢٠١٧ معيار التقارير المالية الدولية رقم (١٧) عقود التأمين نموذجاً شاملاً للاعتراف والقياس والعرض والإيضاحات المتعلقة بعقود التأمين. وما أن سري، يحل معيار التقارير المالية الدولية رقم (١٧) محل معيار التقارير المالية الدولية رقم (٤) عقود التأمين الصادر في عام ٢٠٠٥. تنطبق معيار التقارير المالية الدولية رقم (١٧) على جميع أنواع عقود التأمين (مثل عقود الحياة وغيرها من عقود التأمين المباشرة وعقود إعادة التأمين) دون النظر للمنشأة المصدرة لعقد التأمين، كما ينطبق على بعض الضمانات والأدوات المالية التي تحمل خاصية المشاركة. تسري استثناءات محدودة لنطاق التطبيق. يوفر الإطار العام لمعيار التقارير المالية الدولية رقم (١٧) نموذج محاسبي لعقود التأمين يكون أكثر فائدة واتساقاً لشركات التأمين. على عكس المتطلبات الواردة في معيار التقارير المالية الدولية رقم (٤)، والتي تعتمد إلى حد كبير على سياسات المحاسبة المحلية السابقة، يوفر معيار التقارير المالية الدولية رقم (١٧) نموذجاً شاملاً لعقود التأمين حيث يغطي جميع الجوانب المحاسبية ذات الصلة. جوهر معيار التقارير المالية الدولية رقم (١٧) هو النموذج العام، ويكمله:

- تطبيق محدد للعقود مع ميزات المشاركة المباشرة (نهج الرسوم المتغيرة)،
- نهج مبسط (نهج تخصيص الأقساط) بشكل أساسي للعقود قصيرة الأجل.

تم تطبيق هذا المعيار بأثر رجعي اعتباراً من ١ كانون الثاني ٢٠٢٣، مع السماح بالتطبيق المبكر شريطة ان المنشأة طبقت معيار التقارير المالية الدولية رقم (٩) ومعيار التقارير المالية الدولية رقم (١٥) قبل أو مع تطبيق معيار التقارير المالية الدولية رقم (١٧).

لا ينطبق هذا المعيار على المجموعة.

#### **تعريف التقديرات المحاسبية - تعديلات على معيار المحاسبة الدولي رقم (٨)**

في شباط من عام ٢٠٢١، أصدر مجلس معايير المحاسبة الدولية تعديلات على معيار المحاسبة الدولي رقم (٨)، حيث قدم تعريفاً لـ "التقديرات المحاسبية". توضح التعديلات الفرق بين التغييرات في التقديرات المحاسبية والتغييرات في السياسات المحاسبية وتصحيح الأخطاء. كما أنها توضح كيفية استخدام المنشآت لتقنيات القياس والمدخلات لتطوير التقديرات المحاسبية.

تم تطبيق هذه التعديلات اعتباراً من ١ كانون الثاني ٢٠٢٣ وتتنطبق على التغييرات في السياسات المحاسبية والتغييرات في التقديرات المحاسبية التي تحدث في أو بعد بداية تلك الفترة. يُسمح بالتطبيق المبكر طالما تم الإفصاح عن ذلك.

لم يكن لهذه التعديلات أثر جوهري على القوائم المالية الموحدة للمجموعة.

#### **الإفصاح عن السياسات المحاسبية - تعديلات على معيار المحاسبة الدولي رقم (١) وبيان الممارسة رقم (٢)**

في شباط من عام ٢٠٢١، أصدر مجلس معايير المحاسبة الدولية تعديلات على معيار المحاسبة الدولي رقم (١) وبيان ممارسة المعايير الدولية للتقارير المالية رقم (٢) اتخاذ أحكام الأهمية النسبية، حيث تقدم إرشادات وأمثلة لمساعدة المنشآت على تطبيق أحكام الأهمية النسبية على الإفصاحات عن السياسة المحاسبية. تهدف التعديلات إلى مساعدة المنشآت على تقديم إفصاحات السياسة المحاسبية التي تكون ذات منفعة أكبر من خلال استبدال متطلبات المنشآت بالإفصاح عن سياساتها المحاسبية "الهامة" بمتطلبات الإفصاح عن سياساتها المحاسبية "المادية" وإضافة إرشادات حول كيفية تطبيق المنشآت لمفهوم الأهمية النسبية في اتخاذ القرارات بشأن الإفصاح عن السياسة المحاسبية.

تم تطبيق هذه التعديلات اعتباراً من ١ كانون الثاني ٢٠٢٣ وتتنطبق على التغييرات في السياسات المحاسبية والتغييرات في التقديرات المحاسبية التي تحدث في أو بعد بداية تلك الفترة. يُسمح بالتطبيق المبكر طالما تم الإفصاح عن ذلك.

لم يكن لهذه التعديلات أثر جوهري على القوائم المالية الموحدة للمجموعة.

الضريبة المؤجلة المتعلقة بالأصول والالتزامات الناشئة عن معاملة واحدة - تعديلات على معيار المحاسبة الدولي رقم (١٢) أصدر المجلس الدولي للمعايير المحاسبية خلال شهر أيار ٢٠٢١ تعديلات على معيار المحاسبة الدولي رقم (١٢)، والتي تضيق نطاق استثناء الاعتراف الأولي بموجب معيار المحاسبة الدولي رقم (١٢)، بحيث لم يعد ينطبق على المعاملات التي تؤدي إلى فروق مؤقتة متساوية خاضعة للضريبة والخصم.

وينبغي تطبيق التعديلات على المعاملات التي تحدث في أو بعد بداية أقدم فترة مقارنة معروضة. بالإضافة إلى ذلك، في بداية أقرب فترة مقارنة مقدمة، يجب أيضاً الاعتراف بأصل ضريبي مؤجل (بشرط توفر ربح كاف خاضع للضريبة) والتزام ضريبي مؤجل لجميع الفروق المؤقتة القابلة للخصم والخاضعة للضريبة المرتبطة بعقود الإيجار وإلغاء التزامات.

تم تطبيق هذه التعديلات اعتباراً من ١ كانون الثاني ٢٠٢٣ وتتنطبق على التغييرات في السياسات المحاسبية والتغيرات في التقديرات المحاسبية التي تحدث في أو بعد بداية تلك الفترة. يُسمح بالتطبيق المبكر طالما تم الإفصاح عن ذلك.

لم يكن لهذه التعديلات أثر جوهري على القوائم المالية الموحدة للمجموعة.

#### الإصلاح الضريبي الدولي - قواعد الركيزة الثانية - تعديلات على معيار المحاسبة الدولي رقم (١٢)

تم ادخال تعديلات على معيار المحاسبة الدولي رقم (١٢) وذلك استجابة لقواعد الركيزة الثانية لمنظمة التعاون الاقتصادي والتنمية (OECD) - تآكل الوعاء الضريبي وتحويل الأرباح (BEPS) وتشمل:

- استثناء مؤقت إلزامي للاعتراف والإفصاح عن الضرائب المؤجلة الناشئة عن تطبيق قواعد الركيزة الثانية؛ و
- يجب على المنشآت المتأثرة، الإفصاح عن ضريبة الدخل الناتجة عن تطبيق قواعد الركيزة الثانية وذلك لمساعدة مستخدمي القوائم المالية في فهم تعرض المنشأة لضرائب الدخل المتأينة من تطبيق قواعد الركيزة الثانية، وذلك قبل تاريخ سريان التعديلات.

يجب الإفصاح عن هذا الاستثناء المؤقت الإلزامي وتطبيقه على الفور. أما بالنسبة لمتطلبات الإفصاح المتبقية فتطبق على فترات التقارير السنوية التي تبدأ في أو بعد ١ كانون الثاني ٢٠٢٣ وليس على أي فترات مرحلية تنتهي في أو قبل ٣١ كانون الأول ٢٠٢٣.

لم يكن لهذه التعديلات أثر جوهري على القوائم المالية الموحدة للمجموعة حيث أن المجموعة ليست في نطاق تطبيق قواعد نموذج الركيزة الثانية حيث أن إيرادات المجموعة السنوية أقل من ٧٥٠ مليون يورو.

**(٤-٢) المعلومات المتعلقة بالسياسات المحاسبية الجوهرية**

**ممتلكات ومعدات**

يتم إثبات الممتلكات والمعدات بالكلفة بعد تنزيل الاستهلاك المتراكم وأي مخصص مقابل التذني في القيم. يتم اثبات مصروفات الصيانة والإصلاح في قائمة الدخل الشامل الموحدة.

يتم استهلاك الممتلكات والمعدات (باستثناء الأراضي) باستخدام طريقة القسط الثابت على مدى العمر الانتاجي المتوقع باستخدام النسب التالية:

%	
٢	المباني والانشاءات الرئيسية
١٠ - ٢٠	أجهزة ومعدات طبية
١٢	أثاث ومفروشات وديكورات
١٢ - ٣٣	أجهزة كهربائية وحاسوب
١٥	وسائل نقل
١٠ - ٢٠	مصاعد ومباني أخرى
١٥	خلايا ضوئية

يتم استهلاك الممتلكات والمعدات حسب النسب أعلاه وذلك بعد استبعاد الممتلكات والمعدات المستهلكة بالكامل.

عندما يقل المبلغ الممكن استرداده من أي من الممتلكات والمعدات عن صافي قيمتها الدفترية فإنه يتم تخفيض قيمتها إلى القيمة الممكن استردادها وتسجل قيمة التذني في قائمة الدخل الشامل الموحدة.

يتم مراجعة العمر الانتاجي وطريقة الاستهلاك في نهاية كل سنة مالية للتأكد من أن طريقة وفترة الاستهلاك تتناسب مع المنافع الاقتصادية المتوقعة من الممتلكات والمعدات وتعديل بأثر حالي ومستقبلي.

يتم استبعاد الممتلكات والمعدات عند بيعها أو عند عدم وجود منافع اقتصادية مستقبلية منها ويتم إدراج أية أرباح أو خسائر استبعاد في قائمة الدخل الشامل الموحدة.

**مشاريع تحت التنفيذ**

تظهر المشاريع تحت التنفيذ بالكلفة وتتضمن كلفة الإنشاءات والمعدات والمصروفات المباشرة. ولا يتم استهلاك المشاريع تحت التنفيذ إلا حين اكتمال الموجودات المتعلقة بها لتصبح جاهزة للاستخدام.

**استثمارات عقارية**

تظهر الاستثمارات العقارية بالكلفة بعد تنزيل الاستهلاك المتراكم وأي مخصص تذني في القيمة (ان وجد).

**الإيجارات**

**المجموعة كمستأجر**

تقوم المجموعة بتقييم العقود المبرمة عند البدء بها لتحديد اذا كان العقد عقد إيجار أو يحتوي على إيجار. اي انه إذا كان العقد ينقل الحق في التحكم في الأصل المحدد لفترة من الزمن مقابل المبالغ المدفوعة.

وتطبق المجموعة نهجاً موحداً للاعتراف والقياس فيما يتعلق بجميع عقود الإيجار، باستثناء عقود الإيجار القصيرة الأجل وعقود إيجار الأصول منخفضة القيمة. وتتعترف المجموعة بالتزامات الإيجار لدفعات الإيجار وأصول حق الاستخدام التي تمثل الحق في استخدام الأصول المستأجرة.

#### حق استخدام الموجودات

تقوم المجموعة بالاعتراف بموجودات حق الاستخدام في تاريخ بدء عقد الإيجار (أي، التاريخ الذي يكون الأصل فيه قابل للاستخدام). يتم الاعتراف بأصل حق الاستخدام بالتكلفة، بعد تنزيل الاستهلاك المتراكم وخسائر التدهن في القيمة، ويتم تعديل القيمة عند إعادة تقييم التزامات الإيجار.

تتضمن تكلفة أصل حق الاستخدام قيمة التزامات الإيجار المعترف بها، بالإضافة إلى التكاليف المباشرة الأولية المتكبدة، ودفعات الإيجار التي تمت في أو قبل تاريخ بدء العقد، مطروحاً منها أي حوافز مستلمة متعلقة بعقد الإيجار. في حال لم تكن المجموعة متيقنة من الحصول على ملكية الأصل المؤجر في نهاية مدة العقد، يتم استهلاك قيمة حق استخدام الأصل المعترف به على أساس القسط الثابت على مدى العمر الإنتاجي للأصل أو مدة الإيجار أيهما أقل. تخضع موجودات أصول حق الاستخدام إلى اختبار التدهن في القيمة.

#### التزامات عقود الإيجار

تقوم المجموعة في تاريخ بدء عقد الإيجار، بالاعتراف بالتزامات عقد الإيجار بالقيمة الحالية لدفعات الإيجار التي يتعين دفعها خلال مدة العقد. تتضمن دفعات الإيجار الدفعات الثابتة (والتي تتضمن الدفعات التي في مضمونها تعتبر دفعات إيجار ثابتة) مطروحاً منها حوافز الإيجار المستحقة ودفعات الإيجار المتغيرة التي تعتمد على مؤشرات أو معدلات متفق عليها وفقاً لشروط العقد، والمبالغ المتوقع تحصيلها بموجب ضمانات القيمة المتبقية. تتضمن دفعات الإيجار أيضاً القيمة المستحقة عند ممارسة خيار الشراء والذي من المؤكد أن تمارسه المجموعة وقيمة غرامات إنهاء عقد الإيجار، إذا كانت تنوي ان تمارس خيار الإنهاء وفقاً لشروط العقد.

يتم الاعتراف بدفعات الإيجار المتغيرة التي لا تعتمد على مؤشرات أو معدلات متفق عليها وفقاً لشروط العقد كمصاريف في الفترة التي يقع فيها الحدث أو الشرط الذي يؤدي إلى دفع تلك المبالغ.

عند احتساب القيمة الحالية لدفعات الإيجار، تستخدم المجموعة لغايات خصم دفعات الإيجار المستقبلية معدل الاقتراض عند بدء الإيجار إذا كان سعر الفائدة الضمني في عقد الإيجار غير قابل للتحديد. لاحقاً يتم زيادة التزامات الإيجار بقيمة الفائدة المستحقة ويتم تخفيضها بقيمة دفعات الإيجار الفعلية. بالإضافة إلى ذلك، يتم إعادة قياس القيمة الدفترية لالتزامات الإيجار إذا كان هناك أي تعديل أو تغيير على مدة الإيجار أو عند حدوث أي تغيير على الدفعات التي في مضمونها تعتبر دفعات إيجار ثابتة أو عند تغيير التقييم المتعلق بشراء الأصل.

#### عقود الإيجار قصيرة الأجل وعقود إيجار الأصول منخفضة القيمة

تقوم المجموعة بتطبيق الإعفاء المتعلق بالاعتراف بعقود الإيجار قصيرة الأجل على بعض عقود الإيجار قصيرة الأجل (أي: عقود الإيجار التي تبلغ مدتها ١٢ شهراً أو أقل من تاريخ البدء ولا تتضمن خيار شراء الأصل). كما تقوم المجموعة أيضاً بتطبيق الإعفاء المتعلق بعقود الإيجار للأصول منخفضة القيمة على بعض عقود الإيجار للأصول التي تعتبر منخفضة القيمة. يتم الاعتراف بدفعات الإيجار لعقود الإيجار قصيرة الأجل وعقود إيجار الأصول منخفضة القيمة كمصروفات على أساس القسط الثابت على مدة الإيجار.

#### التقديرات الهامة المتعلقة بتحديد مدة عقد الإيجار للعقود التي تتضمن خيار تجديد العقد

تقوم المجموعة بتحديد مدة عقد الإيجار على أنها المدة الغير قابلة للإلغاء، مع الأخذ بعين الاعتبار الفترات المشمولة بخيار تجديد عقد الإيجار إذا كان من المؤكد أن تتم ممارسة هذا الخيار، أو أي فترات متعلقة بخيار إنهاء عقد الإيجار، إذا كان من المؤكد ألا تقوم المجموعة بممارسة هذا الخيار. بموجب بعض عقود الإيجار يوجد لدى المجموعة الحق في استئجار الأصول لفترات إضافية. تقوم المجموعة ببعض التقديرات عند تقييم ما إذا كان من المؤكد ممارسة خيار التجديد.

وهذا يعني، أن المجموعة تأخذ بعين الاعتبار جميع العوامل ذات الصلة التي تشكل حافزاً اقتصادياً لممارسة خيار التجديد. لاحقاً، تقوم المجموعة بإعادة تقييم مدة عقد الإيجار في حال حصول حدث هام أو تغيير في الظروف الواقعة تحت سيطرتها الأمر الذي قد يؤثر على قدرتها على ممارسة (أو عدم ممارسة) خيار التجديد (على سبيل المثال، تغيير في استراتيجية العمل).

قامت المجموعة بتضمين فترة التجديد كجزء من مدة عقد الإيجار نظرًا لأهمية هذه الأصول في عملياتها التشغيلية. ان مدة العقد الغير قابلة للفسخ لبعض هذه الأصول تعتبر قصيرة نسبيًا وفي حال فسخ تلك العقود فإن العمليات التشغيلية ستأثر بشكل سلبي في حال عدم وجود بدائل لتلك الأصول.

### المجموعة كمؤجر

يتم الاعتراف بإيرادات الإيجار التشغيلي كإيراد إيجارات في قائمة الدخل الشامل الموحدة حسب طريقة القسط الثابت على فترة عقد الإيجار.

### ذمم مدينة

تظهر الذمم المدينة بمبلغ الفاتورة الأصلي بعد تنزيل المخصصات المتعلقة بالخسائر الائتمانية المتوقعة. تقوم المجموعة بتطبيق الطريقة المبسطة لاحتساب الخسائر الائتمانية المتوقعة للذمم المدينة. وفقا لتلك الطريقة لا تقوم المجموعة بمتابعة التغيرات في المخاطر الائتمانية للعملاء، ولكنها تقوم بتاريخ القوائم المالية الموحدة باحتساب مخصص الخسائر الائتمانية المتوقعة على مدى عمر الذمم. قامت المجموعة بأعداد جدول بنسب الخسائر الائتمانية المتوقعة وفقا للخبرة التاريخية للخسائر الائتمانية مع الأخذ بعين الاعتبار العوامل المستقبلية الخاصة بالمدينين والبيئة الاقتصادية. تشطب الديون المعدومة عندما لا يكون هناك احتمال لتحويلها.

### أدوية ومستلزمات طبية

يتم تسعير المخزون بسعر الكلفة باستخدام طريقة المتوسط المرجح لمستودع الصيدلية والمستودعات الأخرى وصافي القيمة المتوقع تحقيقها أيهما أقل. إن صافي القيمة المتوقع تحقيقها هي سعر البيع المتوقع في الظروف الاعتيادية مطروحاً منه تكاليف البيع.

### النقد وما في حكمه

يشمل النقد وما في حكمه على النقد والارصدة لدى البنوك والشيكات برسم التحصيل التي لديها تواريخ استحقاق ثلاثة أشهر أو أقل بحيث لا تتضمن مخاطر التغير في القيمة.

### ذمم دائنة ومستحقات

يتم اثبات المطلوبات للمبالغ المستحقة السداد في المستقبل للبضائع أو الخدمات المستلمة سواء تمت او لم تتم المطالبة بها من قبل المورد.

### مخصصات

يتم الاعتراف بالمخصصات عندما يكون على المجموعة التزام (قانوني او فعلي) ناتج عن حدث سابق، وان تسديد الالتزامات محتمل ويمكن قياس قيمتها بشكل يعتمد عليه.

### القروض

بعد الاعتراف الأولي، تقاس القروض بالتكلفة المطفأة باستخدام طريقة معدل الفائدة الفعلي. ويتم الاعتراف بالأرباح والخسائر في قائمة الدخل الشامل الموحدة عند سداد المطلوبات، وهكذا خلال عملية حساب الإطفاء لأسلوب معدل الفائدة الفعلي. تحسب التكلفة المطفأة باعتبار أي خصم أو علاوة اقتناء والرسوم والتكاليف وهي جزء لا يتجزأ من سعر الفائدة الفعلي وتدرج تكاليف التمويل في قائمة الدخل الشامل الموحدة.

### تحقق الإيرادات

يتم تسجيل الإيرادات وفقاً لنموذج الخمس خطوات من معيار التقارير المالية الدولي رقم (١٥) والذي يتضمن تحديد العقد والتمن وتحديد التزام الأداء في العقد والاعتراف بالإيرادات بناءً على تأدية التزام الأداء.

يتم تحقق الإيرادات عندما نفي المجموعة بالتزام الأداء. تقوم المجموعة باحتساب الإيرادات من علاج المرضى وإصدار الفواتير عند نقطة معينة ومن ثم الاعتراف بإيرادات العلاج الطبي عند تقديم الخدمة والوفاء بالتزام الاداء.

يتم تحقق الإيرادات الأخرى وفقاً لمبدأ الاستحقاق.

### تكاليف التمويل

تتم رسملة تكاليف الاقتراض المباشرة المتعلقة بشراء أو إنشاء أو إنتاج أصل والذي يتطلب بالضرورة فترة طويلة ليصبح جاهزاً للاستخدام المستهدف أو للبيع كجزء من تكاليف ذلك الأصل. إن تكاليف الاقتراض الأخرى تدرج كمصروفات في الفترة التي تكبدت فيها. تتكون تكاليف الاقتراض من الفوائد والتكاليف الأخرى التي تتكدها المجموعة فيما يتعلق بالحصول على قروض.

### ضريبة الدخل

يتم احتساب ضريبة الدخل وفقاً لقانون ضريبة (٣٤) لسنة ٢٠١٤ وتعديلاته المعمول به في المملكة الأردنية الهاشمية ووفقاً لمعيار المحاسبة الدولي رقم (١٢) وهو إن الضرائب المؤجلة هي الضرائب المتوقعة دفعها أو استردادها نتيجة الفروقات الزمنية المؤقتة بين قيمة الموجودات أو المطلوبات في القوائم المالية الموحدة والقيمة التي يتم احتساب الربح الضريبي على أساسها.

### التدني في قيمة الموجودات المالية

أدى تطبيق المعيار الدولي للتقارير المالية رقم ٩ إلى تغيير جوهرى في محاسبة المجموعة لخسائر انخفاض قيمة الموجودات المالية عن طريق استبدال نهج الخسارة المتكبدة لمعيار المحاسبة الدولي ٣٩ بنهج خسارة الائتمان المتوقعة المستقبلية (ECL).

يتطلب المعيار الدولي للتقارير المالية ٩ من المجموعة تسجيل مخصص لخسائر الائتمان المتوقعة لجميع أدوات الدين المقاسة بالتكلفة المطفأة.

بالنسبة لجميع أدوات الدين، طبقت المجموعة النهج المبسط للمعيار واحتساب الخسائر الائتمانية المتوقعة على أساس الخسائر الائتمانية المتوقعة على مدى الحياة. أنشأت المجموعة مصفوفة مخصصات تستند إلى الخبرة التاريخية للمجموعة في خسارة الائتمان، معدلة للعوامل التطلعية الخاصة بالمدينين والبيئة الاقتصادية.

### التدني في قيمة الموجودات غير المالية

تقوم المجموعة بتقييم إذا كان هناك أي مؤشر على وجود تدني في قيمة الموجودات غير المالية بتاريخ قائمة المركز المالي الموحدة. وفي حال وجود هذا المؤشر أو وجود متطلب لإختبار التدني سنوياً، تقوم المجموعة بتقدير القيمة القابلة للإسترداد للموجودات غير

المالية. تمثل القيمة القابلة للإسترداد القيمة العادلة للأصل أو وحدة توليد النقد مطروحاً منها كلفة البيع أو القيمة القابلة للاستخدام أيهما أعلى.

عندما تقل القيمة القابلة للاسترداد عن القيمة الدفترية فإنه يتم تخفيض القيمة الدفترية للأصل الى القيمة القابلة للاسترداد. ويتم تقدير القيمة القابلة للاسترداد عن طريق خصم التدفقات النقدية المستقبلية الى القيمة الحالية باستخدام سعر خصم يعكس تقديرات السوق الحالية والمخاطر المتعلقة بالأصل. يتم تقدير القيمة العادلة مطروحاً منها كلفة البيع باستخدام نماذج تقييم.

## القيمة العادلة

إن القيمة العادلة هي السعر الذي سيتم استلامه لبيع أصل أو المدفوع لتحويل التزام في معاملة منتظمة بين المشاركين في السوق في تاريخ قياس القيمة العادلة. يستند قياس القيمة العادلة على افتراض بأن المعاملة لبيع الأصل أو لتحويل الالتزام تحدث إما في:

- السوق الرئيسي للأصل أو الالتزام، أو
- في غياب السوق الرئيسي، في الأسواق الأكثر تفضيلاً للأصل أو الالتزام

إن السوق الرئيسي أو السوق الأكثر تفضيلاً يجب أن يكون سهل الوصول إليه من قبل المجموعة.

يتم قياس القيمة العادلة للأصل أو الالتزام باستخدام الافتراضات التي يستخدمها المشاركون في السوق عند تسعير الأصل أو الالتزام، مع افتراض أن المشاركين في السوق يتصرفون حسب مصلحتهم الاقتصادية.

إن قياس القيمة العادلة لأصل غير مالي يأخذ في الاعتبار قدرة المشارك في السوق على توليد منافع اقتصادية باستخدام الأصول في أعلى وأفضل استخداماتها أو عن طريق بيعها لمشارك آخر في السوق يمكنه استخدام الأصول في أعلى وأفضل استخدام لها.

تستخدم المجموعة أساليب التقييم التي تناسب الظروف والتي تتوفر لها بيانات كافية لقياس القيمة العادلة، والاستخدام الأمثل للمدخلات الملحوظة والمعنية وتقليل استخدام المدخلات غير الملحوظة.

إن جميع الموجودات والمطلوبات التي تقاس قيمتها العادلة أو يتم الإفصاح عنها في القوائم المالية الموحدة يتم تصنيفها ضمن التسلسل الهرمي للقيمة العادلة ومبينة كما يلي استناداً لأقل مستوى من المدخلات الأساسية لقياس القيمة العادلة ككل.

المستوى الأول: الأسعار غير المعدلة والمتداولة في الأسواق النشطة للموجودات أو المطلوبات المماثلة.  
المستوى الثاني: أساليب للتقييم حيث تكون جميع المدخلات التي لها تأثير جوهري على القيمة العادلة المسجلة ملحوظة، بشكل مباشر أو غير مباشر، و

المستوى الثالث: أساليب تقييم تستخدم مدخلات لها تأثير جوهري على القيمة العادلة المسجلة التي لا تستند إلى بيانات السوق الملحوظة.

بخصوص الموجودات والمطلوبات المثبتة في القوائم المالية الموحدة على أساس متكرر، تحدد المجموعة فيما إذا كانت التحويلات قد تمت بين المستويات في التسلسل الهرمي بإعادة تقييم التصنيفات (استناداً إلى أدنى مستوى من المدخلات التي تعتبر جوهرياً لقياس القيمة العادلة ككل) في نهاية كل فترة مالية.

## التصنيف المتداول مقابل غير المتداول

تعرض المجموعة الموجودات والمطلوبات في قائمة المركز المالي الموحدة على أساس التصنيف المتداول وغير المتداول.

يعتبر الأصل متداولاً عندما:

- يتوقع تحقيقه أو بنوى بيعه أو استهلاكه في الدورة التشغيلية الاعتيادية؛
- يحتفظ به بصورة أساسية لغرض المتاجرة؛
- يتوقع تحقيقه خلال اثني عشر شهراً بعد فترة إعداد التقارير؛ أو
- النقد وما في حكمه إلا إذا كان مقيد من إن يتم استبداله أو استخدامه لتسوية التزامات لمدة اثني عشر شهراً على الأقل بعد فترة إعداد التقارير.

تصنف المجموعة جميع الموجودات الأخرى على أنها غير متداولة.

يعتبر المطلوب متداولاً عندما:

- يتوقع تسويته في الدورة التشغيلية الاعتيادية؛
- يحتفظ به بصورة اساسية لغرض المتاجرة؛
- عندما يكون مستحق السداد خلال اثني عشر شهراً بعد فترة إعداد التقارير؛ أو
- ليس هناك حق غير مشروط لتأجيل تسوية المطلوب لمدة اثني عشر شهراً على الأقل بعد فترة إعداد التقارير.

### العملات الأجنبية

يتم تسجيل المعاملات التي تتم بالعملات الأجنبية خلال السنة بأسعار الصرف السائدة في تاريخ إجراء المعاملات، كما يتم تحويل أرصدة الموجودات والمطلوبات المالية بالعملات الأجنبية بأسعار الصرف السائدة بتاريخ القوائم المالية الموحدة. يتم تسجيل الأرباح والخسائر الناتجة عن تحويل العملات الأجنبية في قائمة الدخل الشامل الموحدة.

### التقاص

يتم إجراء تقاص بين الموجودات المالية والمطلوبات المالية وإظهار المبلغ بالصافي في قائمة المركز المالي الموحدة فقط عندما تتوفر الحقوق القانونية الملزمة وكذلك عندما يتم تسويتها على أساس التقاص أو يكون تحقق الموجودات وتسوية المطلوبات في نفس الوقت.

### الموجودات والمطلوبات المحتملة

لا يتم تسجيل المطلوبات المحتملة في القوائم المالية الموحدة وإنما يتم الإفصاح عنها عندما يكون احتمال دفعها مستبعداً.

لا يتم تسجيل الموجودات المحتملة في القوائم المالية الموحدة وإنما يتم الإفصاح عنها عندما يكون احتمال قبضها ممكناً.

### (٣) استخدام التقديرات

إن إعداد القوائم المالية الموحدة وتطبيق السياسات المحاسبية يتطلب من إدارة المجموعة القيام بتقديرات واجتهادات تؤثر على مبالغ الموجودات والمطلوبات والإفصاح عن الالتزامات المحتملة. إن هذه التقديرات والاجتهادات تؤثر أيضاً على الإيرادات والمصروفات والمخصصات وبشكل خاص يتطلب من إدارة المجموعة القيام بأحكام واجتهادات هامة لتقدير مبالغ واوراق التدفقات النقدية المستقبلية الناجمة عن أوضاع وظروف تلك التقديرات في المستقبل. إن التقديرات المذكورة مبنية بالضرورة على فرضيات وعوامل متعددة لها درجات متفاوتة من التقدير وعدم التيقن وإن النتائج الفعلية قد تختلف عن التقديرات وذلك نتيجة التغيرات في المستقبل في أوضاع وظروف تلك المخصصات.

أهم التقديرات والفرضيات المستخدمة في القوائم المالية الموحدة مفصلة على النحو الآتي:

- يتم تكوين مخصص لقاء الذمم المدينة اعتماداً على أسس وفرضيات معتمدة من قبل ادارة المجموعة لتقدير المخصص الواجب تكوينه وفقاً لتعليمات معيار التقارير المالية الدولي رقم (٩).
- يتطلب معيار التقارير المالية الدولي رقم (١٦) قيام الشركة باجتهادات وتقديرات تؤثر على قياس حق استخدام الموجودات والالتزامات عقود الإيجار. تقوم إدارة المجموعة بتقدير العوامل التي تؤثر على قياس حق استخدام الموجودات والالتزامات المتعلقة بها والأخذ بعين الاعتبار جميع العوامل المتعلقة بخيار تمديد أو تجديد عقود الإيجار علماً، أن الإدارة تقوم باختبارات لتحديد ما إذا كان العقد ينطوي على إيجار. كما تقوم الإدارة باستخدام التقديرات لتحديد سعر الخصم المناسب لقياس التزامات عقود الإيجار.



- يتم تحميل السنة المالية بما يخصها من نفقة ضريبة الدخل وفقا للأنظمة والقوانين والمعايير المحاسبية ويتم احتساب اثبات الموجودات والمطلوبات الضريبية المؤجلة ومخصص الضريبة اللازم.
- تقوم إدارة المجموعة بإعادة تقدير الأعمار الإنتاجية للممتلكات والالات والمعدات بشكل دوري لغايات احتساب الإستهلاكات السنوية إعتماًداً على الحالة العامة لتلك الموجودات وتقديرات الأعمار الإنتاجية المتوقعة في المستقبل.
- تقوم إدارة المجموعة باستبعاد الممتلكات المعدات بناء على تقدير صافي القيمة الدفترية للموجودات المستبعدة.
- يتم تكوين مخصص لقاء القضايا المقامة ضد المجموعة اعتماداً على دراسة قانونية معدة من قبل محامي المجموعة والتي بموجبها يتم تحديد المخاطر المحتمل حدوثها في المستقبل، ويعاد النظر في تلك الدراسات بشكل دوري.

شركة المجموعة الاستشارية الاستثمارية المساهمة العامة المحدودة  
إيضاحات حول القوائم المالية الموحدة  
٣١ كانون الأول ٢٠٢٣

(٤) ممتلكات ومعدات

المجموع	خلايا ضوئية	مصاعد ومباني أخرى	وسائل نقل	أجهزة كهربائية وحاسوب	أثاث ومفروشات وديكرورات	أجهزة ومعدات طبية	المباني والانشاءات الرئيسية	أراضي *	
دينار	دينار	دينار	دينار	دينار	دينار	دينار	دينار	دينار	
									٢٠٢٣
									<b>الكلفة -</b>
٣٧,٩٣٨,٤٧٩	٢,٢٨٧,٧٨٤	١,١٢٧,١٤٧	١٩٦,٠٧٢	٢,٠٦٢,٩١١	٢,٢٣٤,٥٧٢	١٢,٨٥٤,٧٢٩	٩,٢٩٠,٥٣٣	٧,٨٨٤,٧٣١	كما في أول كانون الثاني ٢٠٢٣
٩٣٧,٤٠٣	-	-	-	١٤٢,٩٢٥	١١٤,٩٤٦	٦٧٩,٥٣٢	-	-	إضافات
٥٧,٤٢١	-	-	-	-	٥٧,٤٢١	-	-	-	المحول من مشاريع تحت التنفيذ (إيضاح ٥)
٣٨,٩٣٣,٣٠٣	٢,٢٨٧,٧٨٤	١,١٢٧,١٤٧	١٩٦,٠٧٢	٢,٢٠٥,٨٣٦	٢,٤٠٦,٩٣٩	١٣,٥٣٤,٢٦١	٩,٢٩٠,٥٣٣	٧,٨٨٤,٧٣١	كما في ٣١ كانون الأول ٢٠٢٣
									<b>الاستهلاك المتراكم -</b>
٢٠,٠٩١,٥٨٥	١,٣٨٥,٢٨٦	١,١١٤,٠٨٥	١٩٦,٠٧٢	١,٨٥٣,٥٢٣	١,٩٧٩,٦٤٨	١٠,٨٦٧,٦٢٢	٢,٦٩٥,٣٤٩	-	كما في أول كانون الثاني ٢٠٢٣
١,١١٨,٨٧٧	٣٢٦,٨٢٠	١٣,٠٦٢	-	٧٣,٢٣٩	٦٦,٣١٨	٤٤٥,٥٣٦	١٩٣,٩٠٢	-	الاستهلاك للسنة
٢١,٢١٠,٤٦٢	١,٧١٢,١٠٦	١,١٢٧,١٤٧	١٩٦,٠٧٢	١,٩٢٦,٧٦٢	٢,٠٤٥,٩٦٦	١١,٣١٣,١٥٨	٢,٨٨٩,٢٥١	-	كما في ٣١ كانون الأول ٢٠٢٣
									<b>صافي القيمة الدفترية -</b>
١٧,٧٢٢,٨٤١	٥٧٥,٦٧٨	-	-	٢٧٩,٠٧٤	٣٦٠,٩٧٣	٢,٢٢١,١٠٣	٦,٤٠١,٢٨٢	٧,٨٨٤,٧٣١	كما في ٣١ كانون الأول ٢٠٢٣
									٢٠٢٢
									<b>الكلفة -</b>
٣٧,٣١٧,٨٩٩	٢,٢٨٧,٧٨٤	١,١٢٤,٨٠٢	١٩٦,٠٧٢	١,٩٦٥,٠٥٧	٢,١٦٦,٧٣١	١٢,٤٥٣,١٨٩	٩,٢٩٠,٥٣٣	٧,٨٣٣,٧٣١	كما في أول كانون الثاني ٢٠٢٢
٦٢٠,٥٨٠	-	٢,٣٤٥	-	٩٧,٨٥٤	٦٧,٨٤١	٤٠١,٥٤٠	-	٥١,٠٠٠	إضافات
٣٧,٩٣٨,٤٧٩	٢,٢٨٧,٧٨٤	١,١٢٧,١٤٧	١٩٦,٠٧٢	٢,٠٦٢,٩١١	٢,٢٣٤,٥٧٢	١٢,٨٥٤,٧٢٩	٩,٢٩٠,٥٣٣	٧,٨٨٤,٧٣١	كما في ٣١ كانون الأول ٢٠٢٢
									<b>الاستهلاك المتراكم -</b>
١٨,٩٠٦,٨١٥	١,٠٥٩,١٧٩	١,٠٤٢,٠٧١	١٩٦,٠٧٢	١,٧٨٤,٥٨٥	١,٩٢٦,٧٣٤	١٠,٣٨٨,٥٧٤	٢,٥٠٩,٦٠٠	-	كما في أول كانون الثاني ٢٠٢٢
١,١٨٤,٧٧٠	٣٢٦,١٠٧	٧٢,٠١٤	-	٦٨,٩٣٨	٥٢,٩١٤	٤٧٩,٠٤٨	١٨٥,٧٤٩	-	الاستهلاك للسنة
٢٠,٠٩١,٥٨٥	١,٣٨٥,٢٨٦	١,١١٤,٠٨٥	١٩٦,٠٧٢	١,٨٥٣,٥٢٣	١,٩٧٩,٦٤٨	١٠,٨٦٧,٦٢٢	٢,٦٩٥,٣٤٩	-	كما في ٣١ كانون الأول ٢٠٢٢
									<b>صافي القيمة الدفترية -</b>
١٧,٨٤٦,٨٩٤	٩٠٢,٤٩٨	١٣,٠٦٢	-	٢٠٩,٣٨٨	٢٥٤,٩٢٤	١,٩٨٧,١٠٧	٦,٥٩٥,١٨٤	٧,٨٨٤,٧٣١	كما في ٣١ كانون الأول ٢٠٢٢

\* كما هو مذكور في إيضاح رقم (١٤)، قامت المجموعة بتاريخ ٢٨ تموز ٢٠١٦ بتوقيع اتفاقية تأجير تمويلي لتمويل لشراء قطعة الأرض رقم (١٢٨٤) من البنك العربي الإسلامي الدولي وذلك بالتنازل عن قطعة الأرض للبنك العربي الإسلامي الدولي وإعادة استئجارها بعقد اجارة منتهي بالتملك.

- بلغ رصيد الممتلكات والمعدات المستهلكة بالكامل ١٢,٥٥٢,٣٠٥ دينار كما في ٣١ كانون الأول ٢٠٢٣ (١١,٧٩٢,٧٦٢) دينار كما في ٣١ كانون الأول ٢٠٢٢.

شركة المجموعة الاستشارية الاستثمارية المساهمة العامة المحدودة  
إيضاحات حول القوائم المالية الموحدة  
٣١ كانون الأول ٢٠٢٣

تم توزيع مصروف الاستهلاك في قائمة الدخل الشامل الموحدة كما يلي:

٢٠٢٢	٢٠٢٣	
دينار	دينار	
١,٠٦٥,٨٥٦	٩٩٤,٥٩٧	تكلفة الإيرادات التشغيلية (إيضاح ٢٠)
١١٨,٩١٤	١٢٤,٢٨٠	مصاريف إدارية وعمومية (إيضاح ٢١)
١,١٨٤,٧٧٠	١,١١٨,٨٧٧	

**(٥) مشاريع تحت التنفيذ**

يمثل هذا البند الأعمال المنفذة والمبالغ المستحقة والمدفوعة للمتعهدين من قبل المجموعة كما يلي:

٢٠٢٢	٢٠٢٣	
دينار	دينار	
٨,٥٨٩,١٣٣	١١,٠٢٦,٣٢٩	مشروع توسعة المبنى الرئيسي للمستشفى *
٢,٦٦٣,٩٦٠	-	مشروع مبنى الاستشاري
٥٧,٤٢١	-	قسم الكلي
١١,٣١٠,٥١٤	١١,٠٢٦,٣٢٩	

\* تقدر كلفة استكمال الجزء غير المنفذ مشروع توسعة المبنى الرئيسي للمستشفى مبلغ ٣,٢٧١,٢٨٢ دينار كما في ٣١ كانون الأول ٢٠٢٣ ومن المتوقع الانتهاء من الجزء غير المنفذ لمشاريع تحت التنفيذ خلال عام ٢٠٢٤.

إن الحركة على مشاريع تحت التنفيذ كما في ٣١ كانون الأول هي كما يلي:

٢٠٢٢	٢٠٢٣	
دينار	دينار	
٦,٤٣٢,٦٧٤	١١,٣١٠,٥١٤	الرصيد كما في أول كانون الثاني
٤,٨٧٧,٨٤٠	٢,٥٠٨,٢٨٠	إضافات
-	(٢,٧٣٥,٠٤٤)	المحول الى استثمارات عقارية (إيضاح ٦)
-	(٥٧,٤٢١)	المحول الى الممتلكات والمعدات (إيضاح ٤)
١١,٣١٠,٥١٤	١١,٠٢٦,٣٢٩	الرصيد كما في ٣١ كانون الأول

شركة المجموعة الاستشارية الاستثمارية المساهمة العامة المحدودة  
إيضاحات حول القوائم المالية الموحدة  
٣١ كانون الأول ٢٠٢٣

**(٦) استثمارات عقارية**

فيما يلي الحركة على الاستثمارات العقارية كما هي في ٣١ كانون الأول:

٢٠٢٢	٢٠٢٣	
دينار	دينار	
-	-	رصيد بداية السنة
-	٢,٧٣٥,٠٤٤	المحول من مشاريع تحت التنفيذ (إيضاح ٥) *
-	٢,٧٣٥,٠٤٤	رصيد نهاية السنة

\* يمثل هذا البند المبالغ المحولة من مشاريع تحت التنفيذ والتي تمثل قطعتين أرض رقم ١٠٢٨ و ٩٥٤ حوض وادي صقرة رقم ١٨ عن طريق عقود اجارة منتهية بالتمليك (إيضاح ١٤) بغرض تأجيرها، وبالتالي تم إعادة تصنيف هذه المبالغ المحولة ضمن بند استثمارات عقارية.

بلغت القيمة العادلة للاستثمارات العقارية كما في ٣١ كانون الأول ٢٠٢٣ مبلغ ٢,٧٣٥,٠٤٤ دينار بناءً على التقييم المستلم من مقيمين معتمدين.

**(٧) حق استخدام الموجودات والتزامات عقود الإيجار**

يوجد لدى المجموعة عقود إيجار مختلفة لعيادات طبية وسكن ممرضات. إن التزامات المجموعة بموجب عقود الإيجار مضمونة بملكية المؤجر للموجودات المستأجرة.

يوضح الجدول أدناه القيمة الدفترية لحق استخدام الموجودات والتزامات عقود الإيجار والحركة عليهما خلال السنة:

التزامات عقود الإيجار*	حق استخدام الموجودات	
دينار	دينار	
٧٤٢,٦٢٧	٧٥١,٥٩٧	كما في ١ كانون ثاني ٢٠٢٣
٣٩٣,٦٩٧	٣٩٣,٦٩٧	إضافات
-	(٣٠٦,٧٥٧)	استهلاك السنة
٧٠,٥١١	-	تكاليف تمويل
(٢٨٦,٣١٢)	-	دفعات إيجار
٩٢٠,٥٢٣	٨٣٨,٥٣٧	كما في ٣١ كانون الأول ٢٠٢٣
التزامات عقود الإيجار*	حق استخدام الموجودات	
دينار	دينار	
٩٨٦,٣٥٦	٩٨٩,٢٥٤	كما في ١ كانون ثاني ٢٠٢٢
-	(٢٣٧,٦٥٧)	استهلاك السنة
١١٣,٤٠١	-	تكاليف تمويل
(٣٥٧,١٣٠)	-	دفعات إيجار
٧٤٢,٦٢٧	٧٥١,٥٩٧	كما في ٣١ كانون الأول ٢٠٢٢

شركة المجموعة الاستشارية الاستثمارية المساهمة العامة المحدودة  
إيضاحات حول القوائم المالية الموحدة  
٣١ كانون الأول ٢٠٢٣

\* إن تفاصيل التزامات عقود الإيجار كما في ٣١ كانون الأول هي كما يلي:

المجموع	طويلة الأجل	قصيرة الأجل	
دينار	دينار	دينار	
٩٢٠,٥٢٣	٥٥٠,٥٢٣	٣٧٠,٠٠٠	٢٠٢٣
٧٤٢,٦٢٧	٤٩٥,٩٢٢	٢٤٦,٧٠٥	٢٠٢٢

(٨) أدوية ومستلزمات طبية

٢٠٢٢	٢٠٢٣	
دينار	دينار	
٥٢٧,٥٩٣	٦١٤,٠٢٥	مستودع الأدوية الرئيسية
١٨٢,٩٧٣	١٥١,١٠٦	مستودع الصيدليات
١٢٨,٩٨٣	١٥٢,٩٣١	مستودع المستلزمات الطبية
٥٠٩,٧٠٩	٤٨٠,٧٦٦	مستودعات الأقسام والطواقم
٧,٥٠١	٣٥,٩٥٠	مستودع قطع الغيار الطبي
١٣٦,٢٨٠	٢٠,٩٠١	مستودعات أخرى
١,٤٩٣,٠٣٩	١,٤٥٥,٦٧٩	

(٩) ذمم مدينة

٢٠٢٢	٢٠٢٣	
دينار	دينار	
٧,١٧٣,٦٦٤	٧,٥٩٨,٩٢٨	ذمم مدينة
(٥٩٨,٠١٩)	(٢٧٧,٦٤٧)	خصم مسموح به *
(٢,٥٩٢,٠٥٢)	(٢,٦١٢,٩٧٦)	مخصص خسائر ائتمانية متوقعة **
٣,٩٨٣,٥٩٣	٤,٧٠٨,٣٠٥	

\* يمثل هذا البند الخصم المسموح به لشركات التأمين على المطالبات المالية التي قامت المجموعة بتقديمها. إن الحركة على مخصص الخصم المسموح به كما في ٣١ كانون الأول هي كما يلي:

٢٠٢٢	٢٠٢٣	
دينار	دينار	
٧٨٠,٨٠٦	٥٩٨,٠١٩	الرصيد كما في أول كانون الثاني
(١٨٢,٧٨٧)	(٣٢٠,٣٧٢)	استيعادات خلال السنة بالصافي
٥٩٨,٠١٩	٢٧٧,٦٤٧	الرصيد كما في ٣١ كانون الأول

شركة المجموعة الاستشارية الاستثمارية المساهمة العامة المحدودة  
إيضاحات حول القوائم المالية الموحدة  
٣١ كانون الأول ٢٠٢٣

\*\* إن الحركة على مخصص الخسائر الائتمانية المتوقعة كما في ٣١ كانون الأول هي كما يلي:

٢٠٢٢	٢٠٢٣	
دينار	دينار	
٢,١٨٧,٢٤٨	٢,٥٩٢,٠٥٢	الرصيد كما في أول كانون الثاني
٤٠٤,٨٠٤	-	المخصص خلال السنة
-	٢٠,٩٢٤	المحول من مخصص خسائر ائتمانية متوقعة لدى البنوك (إيضاح ١٢)
٢,٥٩٢,٠٥٢	٢,٦١٢,٩٧٦	الرصيد كما في ٣١ كانون الأول

فيما يلي جدول أعمار الذمم المدينة كما في ٣١ كانون الأول:

المجموع	أكثر من ١٢٠ يوم	٩١ - ١٢٠ يوم	١ - ٩٠ يوم	١ - ٦٠ يوم	ذمم غير مستحقة	
دينار	دينار	دينار	دينار	دينار	دينار	دينار
٤,٧٠٨,٣٠٥	١,٢١٦,٨٦٤	١٥٣,٣١٦	٩٥٢,٦٩٦	٩٦٩,٠٢٦	١,٤١٦,٤٠٣	٢٠٢٣
٣,٩٨٣,٥٩٣	٨٣٨,٥٣٥	٤٥٣,٤٩٠	٤١٠,٧٠٦	٤٦٣,٩٩٩	١,٨١٦,٨٦٣	٢٠٢٢

في تقدير إدارة المجموعة فإنه من المتوقع تحصيل الذمم المدينة بالكامل. علما بأن المجموعة لا تحصل على تأمينات نقدية مقابل هذه الذمم.

**(١٠) أرصدة مدينة أخرى**

٢٠٢٢	٢٠٢٣	
دينار	دينار	
٤٤١,١٨٦	٤٤١,١٨٦	دفعات لشراء أجهزة طبية
٢٣٧,٥١٢	٣٣٧,٠٠٣	إيرادات مستحقة - فواتير مرضى لم تصدر بعد
٥٨٢,٩٩١	٣٢٠,٨٠٨	دفعات مقدمة لموردين
٢٨٤,١٥٠	٢٨٤,١٥٠	دفعات مقدمة على حساب شراء برامج حاسوب
١٢٧,٦٧٦	١٢٧,٦٧٦	مطالبة فرق أمانات مرضى
٩٩,٢٢٩	٩٩,٢٢٩	دفعات مقدمة على حساب شراء مولد كهربائي
٢١٨,١٢٧	٧٠,١٢١	المصاريف المدفوعة مقدما
١٠,٤٠٠	٢٧,٥٠١	أمانات مستردة
٢٠٨,٠١٢	٤١٧,٧٥٠	أخرى
٢,٢٠٩,٢٨٣	٢,١٢٥,٤٢٤	
(٤٤١,١٨٦)	(٤٤١,١٨٦)	*مخصص دفعات لشراء أجهزة طبية
(٢٨٤,١٥٠)	(٢٨٤,١٥٠)	مخصص دفعات مقدمة على حساب شراء أجهزة حاسوب
(١٢٧,٦٧٦)	(١٢٧,٦٧٦)	مخصص فرق أمانات مرضى
(٩٩,٢٢٩)	(٩٩,٢٢٩)	مخصص دفعات مقدمة على حساب شراء مولد كهربائي
١,٢٥٧,٠٤٢	١,١٧٣,١٨٣	

\* قامت المجموعة خلال الأعوام السابقة بتسجيل مخصص لكامل رصيد المبالغ المدفوعة لشراء بعض الأجهزة الطبية وبعض الأجهزة الأخرى وذلك لعدم مطابقتها للمواصفات المطلوبة ولعدم تمكن الإدارة من تحديد مدى إمكانية الاستفادة منها.

شركة المجموعة الاستشارية الاستثمارية المساهمة العامة المحدودة  
إيضاحات حول القوائم المالية الموحدة  
٣١ كانون الأول ٢٠٢٣

**(١١) شيكات برسم التحصيل**

٢٠٢٢	٢٠٢٣	
دينار	دينار	
٦١,٤١٣	٥٠,٤٥٣	شيكات برسم التحصيل قصيرة الأجل

يمتد استحقاق هذه الشيكات وبتاريخ أقصى حتى ٥ تشرين الأول ٢٠٢٤ وان مبلغ شيكات برسم التحصيل التي تستحق خلال ثلاثة أشهر أو أقل هو ١٧,١٦٧ دينار (٢٠٢٢: لا يوجد).

**(١٢) نقد في الصندوق وأرصدة لدى البنوك**

٢٠٢٢	٢٠٢٣	
دينار	دينار	
٥٤,٦٦٠	٤٣,٦٥١	نقد في الصندوق
١٢٠,٢٥٩	٢٤٣,٦٦٣	أرصدة لدى البنوك
١٧٤,٩١٩	٢٨٧,٣١٤	
(٢٠,٩٢٤)	-	مخصص خسائر انتمائية متوقعة *
١٥٣,٩٩٥	٢٨٧,٣١٤	

\* إن الحركة على مخصص الخسائر الانتمائية المتوقعة على الأرصدة لدى البنوك كما في ٣١ كانون الأول هي كما يلي:

٢٠٢٢	٢٠٢٣	
دينار	دينار	
٢٠,٩٢٤	٢٠,٩٢٤	الرصيد كما في أول كانون الثاني
-	(٢٠,٩٢٤)	المحول الى مخصص خسائر انتمائية متوقعة (إيضاح ٩)
٢٠,٩٢٤	-	الرصيد كما في ٣١ كانون الأول

يمثل النقد وما في حكمه لغرض إعداد قائمة التدفقات النقدية الموحدة مما يلي:

٢٠٢٢	٢٠٢٣	
دينار	دينار	
١٧٤,٩١٩	٢٨٧,٣١٤	نقد في الصندوق وأرصدة لدى البنوك
-	١٧,١٦٧	شيكات برسم التحصيل تستحق خلال ثلاثة أشهر أو أقل (إيضاح ١١)
١٧٤,٩١٩	٣٠٤,٤٨١	

شركة المجموعة الاستشارية الاستثمارية المساهمة العامة المحدودة  
إيضاحات حول القوائم المالية الموحدة  
٣١ كانون الأول ٢٠٢٣

**(١٣) حقوق الملكية**

**رأس المال المدفوع -**

يتكون رأس المال المصرح به والمكتتب به والمدفوع من ٢٠,٠٠٠,٠٠٠ سهم بقيمة إسمية دينار للسهم الواحد.

**احتياطي إجباري -**

تمثل المبالغ المتجمعة في هذا البند ما تم تحويله من الأرباح السنوية قبل ضريبة الدخل بنسبة ١٠٪ خلال السنوات وهو غير قابل للتوزيع على المساهمين. تستطيع الشركة التوقف عن تحويل أية مبالغ للاحتياطي الاجباري عندما يبلغ رصيده ٢٥٪ من رأس المال المصرح به.

**(١٤) التزامات مقابل عقود تأجير تمويلي**

يمثل هذا البند التزامات مقابل عقود تأجير تمويلي ممنوحة للمجموعة من قبل البنك العربي الإسلامي الدولي:

٢٠٢٢			٢٠٢٣			
المجموع	طويلة الأجل	قصيرة الأجل	المجموع	طويلة الأجل	قصيرة الأجل	
دينار	دينار	دينار	دينار	دينار	دينار	
١,٣٠٥,٢٤٠	١,٠٣١,٠٢٨	٢٧٤,٢١٢	١,٠٦١,٩٢٩	٨٠٧,٥٧٣	٢٥٤,٣٥٦	مشروع الطاقة الشمسية *
٢,٦٨٣,٧٠٠	١,٨٣١,٧٢٩	٨٥١,٩٧١	٤,٣٥٣,٨٢٩	٣,١٨٣,٣٥١	١,١٧٠,٤٧٨	مشروع توسعة المستشفى **
٥,٨٦١,٨٩٩	٥,١٢٧,٥٨٨	٧٣٤,٣١١	٥,٤٤٤,٧٩٩	٥,١٨٢,٨٨٨	٢٦١,٩١١	شراء أراضي ***
٩,٨٥٠,٨٣٩	٧,٩٩٠,٣٤٥	١,٨٦٠,٤٩٤	١٠,٨٦٠,٥٥٧	٩,١٧٣,٨١٢	١,٦٨٦,٧٤٥	
(١٤١,٨٣٦)	(٩٤,٣٩٧)	(٤٧,٤٣٩)	(٦٨,٦١٩)	(٢١,١٨٠)	(٤٧,٤٣٩)	يطرح: رسوم تنازل أرض ***
٩,٧٠٩,٠٠٣	٧,٨٩٥,٩٤٨	١,٨١٣,٠٥٥	١٠,٧٩١,٩٣٨	٩,١٥٢,٦٣٢	١,٦٣٩,٣٠٦	المجموع

\* قامت المجموعة بتاريخ ١٨ تشرين الثاني ٢٠١٨ توقيع اتفاقية تأجير تمويلي لتمويل مشروع الطاقة الشمسية بقيمة إجمالية ٢,٤٩٠,٧٥٠ دينار وبلغت نسبة عائد الاجارة ٢,٥٪ سنوياً على ان يتم سدادها على ١٠٩ قسط بشكل شهري تقسم على ٩ سنوات حيث يبلغ القسط الشهري ٢٢,٨٥١ دينار. تم اعادة جدولة التمويل خلال عام ٢٠٢١ ليصبح القسط الاخير بتاريخ ١٨ آب ٢٠٢٨.

\*\* قامت المجموعة بتاريخ ٥ أيلول ٢٠١٩ توقيع عقود استصناع لغايات توسعة الطابق الرابع والخامس للمستشفى الاستشاري بقيمة اجمالية ١,٦٩٤,٨١٢ دينار وبلغت نسبة هامش الاستصناع ٢,٣٦٪ سنوياً يتم تسديد الأقساط على ٤٨ قسط بشكل شهري.

\*\*\* يشمل هذا البند التزامات مقابل عقود تأجير تمويلي متعلقة بشراء أراضي كما هو موضح أدناه:

(١) قامت المجموعة بتاريخ ٢٨ تموز ٢٠١٦ توقيع اتفاقية تأجير تمويلي لتمويل لشراء قطعة الأرض رقم (١٢٨٤) من البنك العربي الإسلامي الدولي وذلك بالتنازل عن قطعة الأرض للبنك العربي الإسلامي الدولي وإعادة استئجارها بعقد اجارة منتهي بالتملك (ايضاح ٤)، وعليه ترتب على المجموعة رسوم تنازل بقيمة ٤٢٦,٩٥١ دينار تم دفعة لدائرة تسجيل أراضي عمان حيث تم تسجيلها كحساب مقابل الالتزام وسيتم اطفاءه على عمر التمويل.

إن مدة هذا الايجار هي ١٠٨ شهر تقسم على ٩ سنوات ايجارية يتم تسديدها شهرياً ابتداء من ٣١ اب ٢٠١٧ حيث بلغ القسط الشهري ٥٥,٩٣١ دينار. تم اعادة جدولة التمويل حيث بلغ القسط الشهري ٥٠,٦٩١ دينار لمدة عام من تاريخ ٣١ ايار ٢٠٢٢، وكما تم اعادة جدولة التمويل حيث بلغ القسط الشهري ٥١,٨٧٢ دينار لمدة عام من تاريخ ٣١ ايار ٢٠٢٣. بلغت نسبة عائد الاجارة للسنة الأولى بمعدل ٦,٥٪ من أصل قيمة التمويل علماً بأن الهامش المتغير للسنة الأولى هو ١٪.



شركة المجموعة الاستشارية الاستثمارية المساهمة العامة المحدودة  
إيضاحات حول القوائم المالية الموحدة  
٣١ كانون الأول ٢٠٢٣

(٢) قامت المجموعة خلال العام ٢٠٢٢ بتوقيع اتفاقيات تأجير تمويلي لشراء قطعتي الأرض رقم (٩٥٤) و(١٠٢٨) حوض وادي صقرة رقم (١٨) مع البنك العربي الإسلامي الدولي وعلى ان تكون مدة الاجارة ١٢٠ شهر تقسم على ١٠ سنوات ويتم تسديدها شهرياً ابتداء من ٣٠ تشرين الثاني ٢٠٢٣ وبلغت نسبة عائد الاجارة للسنة الأولى ٦,٢٪ من أصل قيمة التمويل (إيضاح ٦).

ان التزامات المجموعة بموجب عقود الاجار التمويلي مضمونة مقابل ملكية المؤجر للأصول المؤجرة.

إن قيمة الدفعات السنوية لأقساط القروض واستحقاقاتها هي كما يلي:

دينار	السنة
١,٦٨٦,٧٤٥	٢٠٢٤
٦,٠٨٧,٣١٩	٢٠٢٥
٧٧٤,٦٦١	٢٠٢٦
٨٠٣,٧٩٤	٢٠٢٧
١,٥٠٨,٠٣٨	٢٠٢٨ وما بعد
١٠,٨٦٠,٥٥٧	

**(١٥) تمويلات مرابحة بنكية**

٢٠٢٢			٢٠٢٣			
المجموع	طويلة الأجل	قصيرة الأجل	المجموع	طويلة الأجل	قصيرة الأجل	
دينار	دينار	دينار	دينار	دينار	دينار	
-	-	-	٣٦١,٦٤١	٩٦,٧٤٩	٢٦٤,٨٩٢	تمويل مرابحة بنكية
-	-	-	٣٦١,٦٤١	٩٦,٧٤٩	٢٦٤,٨٩٢	

يمثل هذا البند تمويلات مرابحة بنكية ممنوحة من قبل البنك العربي الإسلامي الدولي للمجموعة حيث قامت المجموعة خلال عام ٢٠٢٣ بتوقيع اتفاقيات تمويلات مرابحة بنكية مع البنك العربي الإسلامي الدولي بسقف ١,٠٠٠,٠٠٠ دينار بنسبة مرابحة مقدارها ٦,٨٪ لتمويل شراء أدوية. تسدد هذه التمويلات على أقساط شهرية ويستحق القسط الأول بتاريخ ١ شباط ٢٠٢٤ ويستحق القسط الأخير بتاريخ ٢١ أيار ٢٠٢٥.

**(١٦) مخصص التزامات محتملة**

يمثل هذا البند المخصص المرصود من قبل المجموعة لمواجهة مطالبات قد تطرأ مستقبلاً. ان الحركة على مخصص التزامات محتملة كما في ٣١ كانون الأول هي كما يلي:

٢٠٢٢	٢٠٢٣	
دينار	دينار	
٨٥١,٧٨٥	٧٥١,٧٩٠	الرصيد كما في أول كانون الثاني
٢٧٥,٠٠٥	٣٠٠,٠٠٠	المخصص خلال السنة (إيضاح ٢١)
(٣٧٥,٠٠٠)	-	المدفوع خلال السنة
٧٥١,٧٩٠	١,٠٥١,٧٩٠	الرصيد كما في ٣١ كانون الأول

شركة المجموعة الاستشارية الاستثمارية المساهمة العامة المحدودة  
إيضاحات حول القوائم المالية الموحدة  
٣١ كانون الأول ٢٠٢٣

(١٧) ذمم دائنة وأرصدة دائنة أخرى

٢٠٢٢	٢٠٢٣	
دينار	دينار	
٣,١٦٦,٤٧٣	٢,٩٩٥,٦٥٦	ذمم دائنة
٢٠٨,٩٩٩	٢٠٨,٥٢٤	أمانات مساهمين
٢٣٠,٠٤٠	٢٤٦,٦٥٢	مخصص اجازات الموظفين *
٣٧٢,١٨٠	٧٥٩,٣٢٣	مصاريف ورواتب مستحقة
٢١,٠٦٩	٢١,٠٦٩	مخصص قضايا
٨٦,٥٥٠	٨٦,٥٥٠	محتجزات مقاولي أعمال الكهروميكانيك
٥٩,٤٩٠	٥٩,٤٩٠	أمانات رسوم طوابع
١٢٥,٥٥٥	١٢٤,٨٦١	أمانات الضمان الاجتماعي
٦٨,٤٢٥	٩٢,٤٦١	مخصص تعويض نهاية الخدمة **
٤,٠٤٨	٤,٠٥٥	شيكات مؤجلة الدفع
٢٩,٢٣٩	٢١,٩١٦	أمانات ضريبة الدخل
٢٢٦,٣٢٦	٥١٣,٨٣٤	أخرى
٤,٥٩٨,٣٩٤	٥,١٣٤,٣٩١	

\* ان الحركة على مخصص اجازات الموظفين كما في ٣١ كانون الأول هي كما يلي:

٢٠٢٢	٢٠٢٣	
دينار	دينار	
٢١٦,٧٠٨	٢٣٠,٠٤٠	الرصيد كما في أول كانون الثاني
٤٢,٠٠١	٤١,٥١٢	المخصص خلال السنة (إيضاح ٢١)
(٢٨,٦٦٩)	(٢٤,٩٠٠)	المدفوع خلال السنة
٢٣٠,٠٤٠	٢٤٦,٦٥٢	الرصيد كما في ٣١ كانون الأول

\*\* ان الحركة على مخصص تعويض نهاية الخدمة كما في ٣١ كانون الأول هي كما يلي:

٢٠٢٢	٢٠٢٣	
دينار	دينار	
٥٩,٣٣٤	٦٨,٤٢٥	الرصيد كما في أول كانون الثاني
١٧,٥١٥	٢٤,٠٣٦	المخصص خلال السنة (إيضاح ٢١)
(٨,٤٢٤)	-	المدفوع خلال السنة
٦٨,٤٢٥	٩٢,٤٦١	الرصيد كما في ٣١ كانون الأول

شركة المجموعة الاستشارية الاستثمارية المساهمة العامة المحدودة  
إيضاحات حول القوائم المالية الموحدة  
٣١ كانون الأول ٢٠٢٣

**(١٨) ضريبة الدخل**

**موجودات ضريبية مؤجلة –**

ان تفاصيل هذا البند هي كما يلي:

٣١ كانون الأول		٢٠٢٣				الحسابات المشمولة
٢٠٢٢	٢٠٢٣	المبلغ		المبلغ	الرصيد بداية	
الضريبة المؤجلة	الضريبة المؤجلة	الرصيد في نهاية السنة	المبالغ المضافة	المحذرة	السنة	
دينار	دينار	دينار	دينار	دينار	دينار	
٥٤٤,٣٣١	٥٤٨,٧٢٥	٢,٦١٢,٩٧٦	٢٠,٩٢٤	-	٢,٥٩٢,٠٥٢	مخصص خسائر ائتمانية متوقعة
١٥٢,٨٥٠	-	-	-	(٧٢٧,٨٦١)	٧٢٧,٨٦١	حوافز مستحقة للغير
<u>٦٩٧,١٨١</u>	<u>٥٤٨,٧٢٥</u>	<u>٢,٦١٢,٩٧٦</u>	<u>٢٠,٩٢٤</u>	<u>(٧٢٧,٨٦١)</u>	<u>٣,٣١٩,٩١٣</u>	

إن الحركة على الموجودات الضريبية المؤجلة هي كما يلي:

٢٠٢٢	٢٠٢٣	
دينار	دينار	
٦١٢,٢٠٩	٦٩٧,١٨١	الرصيد في بداية السنة
٨٤,٩٧٢	٤,٣٩٤	المضاف خلال السنة
-	(١٥٢,٨٥٠)	المحذرة خلال السنة
<u>٦٩٧,١٨١</u>	<u>٥٤٨,٧٢٥</u>	الرصيد في نهاية السنة

**مخصص ضريبة الدخل –**

إن الحركة على مخصص ضريبة الدخل كما يلي:

٢٠٢٢	٢٠٢٣	
دينار	دينار	
٢٧٤,٣٣٤	٥٢٨,٣٠٨	الرصيد في بداية السنة
٤٨١,٩٥٤	١٨٧,٦٥٤	ضريبة الدخل للسنة
(٢٢٧,٩٨٠)	(٤٩١,٥٢٧)	ضريبة الدخل المدفوعة
<u>٥٢٨,٣٠٨</u>	<u>٢٢٤,٤٣٥</u>	الرصيد في نهاية السنة

شركة المجموعة الاستشارية الاستثمارية المساهمة العامة المحدودة  
إيضاحات حول القوائم المالية الموحدة  
٣١ كانون الأول ٢٠٢٣

إن ضريبة دخل السنة الظاهرة في قائمة الدخل الشامل الموحدة تتكون مما يلي:

٢٠٢٢	٢٠٢٣	
دينار	دينار	
٤٨١,٩٥٤	١٨٧,٦٥٤	ضريبة دخل السنة
-	١٥٢,٨٥٠	المحرر من موجودات ضريبية مؤجلة
(٨٤,٩٧٢)	(٤,٣٩٤)	المضاف من موجودات ضريبية مؤجلة
٣٩٦,٩٨٢	٣٣٦,١١٠	

ملخص التسوية الربح المحاسبي والربح الضريبي:

٢٠٢٢	٢٠٢٣	
دينار	دينار	
١,٢٨٠,٠٠٦	١,١٧٢,٦٥٦	الربح المحاسبي
-	(٧٣٥,٥٦٠)	يطرح: أرباح غير خاضعة للضريبة
٦١٠,٣٨٤	٤٥٦,٥٠٤	يضاف: مصروفات غير مقبولة ضريبياً
١,٨٩٠,٣٩٠	٨٩٣,٦٠٠	الربح الضريبي
٤٨١,٩٥٤	١٨٧,٦٥٤	ضريبة دخل السنة المستحقة
-	١٥٢,٨٥٠	يضاف: المحرر من موجودات ضريبية مؤجلة
(٨٤,٩٧٢)	(٤,٣٩٤)	ينزل: المضاف من موجودات ضريبية مؤجلة
٣٩٦,٩٨٢	٣٣٦,١١٠	
%٢١	%٢١	نسبة ضريبة الدخل القانونية
%٣١,٠١	%٢٨,٦٦	نسبة ضريبة الدخل الفعلية

تم احتساب مخصص ضريبة الدخل للمجموعة للفترة المنتهية في ٣١ كانون الأول ٢٠٢٣ و ٢٠٢٢ وفقاً لقانون ضريبة الدخل رقم (٣٤) لسنة ٢٠١٤ وتعديلاته. ان نسبة ضريبة الدخل القانونية للمجموعة هي ٢٠٪ بالإضافة الى ١٪ تستحق كضريبة مساهمة وطنية.

#### المخالصات الضريبية:

#### شركة المجموعة الاستشارية الاستثمارية

قامت دائرة ضريبة الدخل والمبيعات بتدقيق الأعمام ما بين ٢٠١٦-٢٠٢٠ حيث حصلت الشركة على مخالصة نهائية حتى سنة ٢٠٢٠. قامت دائرة ضريبة الدخل والمبيعات خلال عام ٢٠٢١ بالرجوع إلى اقرارات الأعمام المذكورة أعلاه وتم صدور قرار أولي بمطالبة الشركة بمبلغ ٢,٣ مليون دينار. قامت إدارة المجموعة بالاعتراض على القرار وقامت برفع قضية على دائرة ضريبة الدخل والمبيعات ومزال الحكم في القضية منظور لدى محكمة بداية الضريبة. قامت دائرة ضريبة الدخل والمبيعات بتدقيق الأعمام ٢٠٢١ و ٢٠٢٢ وحصلت الشركة على مخالصة نهائية لهذه الأعمام. هذا وباعتقاد الإدارة ومستشارها الضريبي فأن المخالصات التي قامت المجموعة بتسجيلها كافية.

#### شركة المتميزة لإدارة المستشفيات (شركة تابعة)

حصلت الشركة على مخالصة نهائية من دائرة ضريبة الدخل والمبيعات حتى سنة ٢٠٢٢.

شركة المجموعة الاستشارية الاستثمارية المساهمة العامة المحدودة  
إيضاحات حول القوائم المالية الموحدة  
٣١ كانون الأول ٢٠٢٣

**(١٩) الإيرادات التشغيلية**

٢٠٢٢	٢٠٢٣	
دينار	دينار	
٤,٣٣٩,٨٨٢	٤,٣٨٠,١٩٢	ايراد مستلزمات طبية
٤,٣٠٧,١٣٧	٤,٢٣٨,٩٨٥	ايراد صيدلية
٣,٣٤٣,٤٩١	٣,٩٥٨,٠٣١	ايراد إجراءات طبية
١,٧٠٣,٠٣٣	١,٦٥٠,١٧٤	ايراد الإقامة
٤,٧٤٢,٠٨٩	٥,١٠٣,٨١٤	ايراد أقسام أخرى
١٨,٤٣٥,٦٣٢	١٩,٣٣١,١٩٦	

**(٢٠) تكلفة الإيرادات التشغيلية**

٢٠٢٢	٢٠٢٣	
دينار	دينار	
٥,٠٦٠,٢٣٥	٥,٥١١,٢٨٧	رواتب وأجور وملحقاتها
٤,٥٥١,٧٨٩	٤,٢٨٥,٩٥١	أدوية ومستلزمات طبية
٦٨٩,٦١٢	١,٠٥٢,٥٨٤	مستهلكات
١,٠٦٥,٨٥٦	٩٩٤,٥٩٧	استهلاكات ممتلكات ومعدات (إيضاح ٤)
٤٨٣,٠٢٧	٥٧٩,٢٧٧	ضمان اجتماعي
٣٥٧,٥٢٢	٣٨١,٩٦٣	طعام
١٥٨,٨٢٠	٣٢١,٧٣٩	كهرباء ومياه
٢٩٠,٧٨٧	٣١١,٤٩٧	نظافة
٢٠٧,٢١٧	٣٠٢,٦٦٨	استهلاكات حق استخدام الموجودات
٢٢٩,٠٠٤	٢٧٥,٨٩٠	صيانة
٢٣٥,٠٨٢	١٩٥,٥٨٧	محروقات
٦٤,٢٤٠	١٥٧,١٥٣	رسوم حكومية
٩٧,٠٥٣	١١٦,٩٥٣	مصاريف كافيتريا
١٣,٨١٥	٣٧,١٣٧	رسوم مسقفات
٣٦,٢٩٤	٣٦,١٣٤	مصاريف المحرقة
٩,٦٣٦	٨,٤٣٢	طوابع حكومية
٨٣,٣٣٨	١١٩,٢١٦	أخرى
١٣,٦٣٣,٣٢٧	١٤,٦٨٨,٠٦٥	

شركة المجموعة الاستشارية الاستثمارية المساهمة العامة المحدودة  
إيضاحات حول القوائم المالية الموحدة  
٣١ كانون الأول ٢٠٢٣

**(٢١) مصاريف إدارية وعمومية**

٢٠٢٢	٢٠٢٣	
دينار	دينار	
١,٢٨٣,٢٢٧	١,٣٥٢,٠٢٨	رواتب وأجور وملحقاتها
٢٧٥,٠٠٥	٣٠٠,٠٠٠	مخصص التزامات محتملة (إيضاح ١٦)
١٧٩,٤٠٤	٢٣٦,٧٣٣	صيانة
٢٣٢,٥٣٣	١٨٣,٦٤٠	تأمين
١٥٧,٠٨٠	١٦٠,٥١٨	ضمان اجتماعي
٧٧,٢١٠	١٤٠,٣٩١	أتعاب مهنية واستشارات
١١٨,٩١٤	١٢٤,٢٨٠	استهلاكات ممتلكات ومعدات (إيضاح ٤)
٦٢,٤٧٢	٦٥,٤٦٤	أمن وحماية
٥٥,٦٩٦	٤٨,١٧٦	إعلانات واشترابات
٤٠,٧٠٢	٤٤,٠٠٣	بريد وهاتف
٤٢,٠٠١	٤١,٥١٢	مصاريف اجازات الموظفين (إيضاح ١٧)
٣٥,٥٣١	٣٨,١٨٣	مصاريف قضايا
٣٨,٠٨٩	٣٧,٧٧٤	مصاريف توظيف
١٧,٥١٥	٢٤,٠٣٦	تعويض نهاية الخدمة (إيضاح ١٧)
٢٤,٥٨٧	٢٤,٣٨١	قرطاسية ومطبوعات
١٨,٠١٤	٢١,٣٠٢	مصاريف كمبيوتر وبرمجيات
٣٠,٤٤٠	٤,٠٨٩	استهلاكات حق استخدام الموجودات
٢٩٧,١٨٢	٣٦٩,٤٩٩	أخرى
٢,٩٨٥,٦٠٢	٣,٢١٦,٠٠٩	

**(٢٢) إيرادات أخرى، بالصادفي**

٢٠٢٢	٢٠٢٣	
دينار	دينار	
٢١٤,١٤٠	١١٧,٦٦٦	ايجارات عيادات
٧٢,٠٥٢	٧٣,١٨١	ايراد مواقف سيارات
٤٢,٠٧٨	٢٠,١٧١	إيرادات أخرى
٣٢٨,٢٧٠	٢١١,٠١٨	

**(٢٣) حصة السهم من ربح السنة الأساسية والمخفضة**

٢٠٢٢	٢٠٢٣	
٨٨٣,٠٢٤	٨٣٦,٥٤٦	ربح السنة (دينار)
٢٠,٠٠٠,٠٠٠	٢٠,٠٠٠,٠٠٠	المتوسط المرجح لعدد الاسهم (سهم)
فلس / دينار	فلس / دينار	
٠/٠٤٤	٠/٠٤٢	الحصة الأساسية والمخفضة للسهم ربح السنة

#### (٢٤) معاملات مع جهات ذات علاقة

تمثل الجهات ذات العلاقة المساهمين الرئيسيين والشركة التابعة وأعضاء مجلس الإدارة والإدارة التنفيذية العليا للمجموعة. يتم اعتماد الأسعار والشروط المتعلقة بهذه المعاملات من قبل إدارة المجموعة.

فيما يلي ملخص لمنافع (رواتب ومكافآت ومنافع أخرى) الإدارة التنفيذية العليا للمجموعة:

٢٠٢٢	٢٠٢٣
دينار	دينار
١٨٦,٠٠٠	١٨٦,٠٠٠

رواتب ومنافع أخرى

#### (٢٥) التزامات محتملة

##### كفالات -

على المجموعة بتاريخ ٣١ كانون الأول ٢٠٢٣ التزامات محتملة تتمثل بكفالات بنكية بمبلغ ٨٤,٠٣٨ دينار (٣١ كانون الأول ٢٠٢٢: ٢٥,٥٨٦ دينار) بلغت تأميناتها النقدية ١٢,٤٠٦ دينار (٣١ كانون الأول ٢٠٢٢: ٣,٦٣٧ دينار).

##### القضايا المقامة على المجموعة -

بالإضافة الى ما تم ذكره في إيضاح (١٨) حول قرار مطالبة المجموعة بضريبة دخل إضافية عن الأعوام ما بين ٢٠١٦-٢٠٢٠ وقيام المجموعة بأخذ مخصص التزامات محتملة لهذا القرار، إن المجموعة مدعى عليها في عدد من القضايا تتمثل في إجراءات قانونية ومطالبات تتعلق بسير أعمالها العادية بمبلغ ٩٣,٣٨٢ دينار (٢٠٢٢: ١١٧,٤٦٧ دينار)، وترى إدارة المجموعة ومستشارها القانوني بأن المخصص المأخوذ لهذه القضايا كافٍ لمواجهة الالتزامات التي قد تنجم عن تلك القضايا والمطالبات وأنه لا حاجة لأخذ مخصص إضافي لهذه القضايا.

#### (٢٦) القطاعات التشغيلية

##### معلومات عن قطاعات أعمال المجموعة

تمارس المجموعة نشاطات تشغيلي واحد يتمثل في تقديم خدمات الرعاية الطبية.

##### معلومات التوزيع الجغرافي

تمارس المجموعة نشاطاتها بشكل رئيسي في المملكة الأردنية الهاشمية ولا يوجد لديها أي نشاطات خارجها.

#### (٢٧) حسابات متقابلة

هناك مبالغ تخص الأطباء بحوالي ٥,٢ مليون دينار كما في ٣١ كانون الأول ٢٠٢٣ (٥,٢ مليون دينار كما في ٣١ كانون الأول ٢٠٢٢) منها ديون عمرها أكثر من سنتين بلغت قيمتها حوالي ٣,٢ مليون دينار حيث تقوم المستشفى بسدادها للأطباء عند تحصيلها من شركات التأمين نيابة عن الأطباء دون وجود التزام قانوني بذلك وبذلك ظهرت ذمم الأطباء كحسابات متقابلة في القوائم المالية الموحدة للمجموعة.

**(٢٨) إدارة المخاطر**

**مخاطر تغير أسعار الفائدة -**

إن المجموعة معرضة لمخاطر أسعار الفائدة المتغيرة على مطلوباتها والتي تحمل فائدة مثل التزامات مقابل عقود تأجير تمويلي. تتمثل حساسية قائمة الدخل الشامل الموحدة بأثر التغيرات المفترضة الممكنة بأسعار الفوائد على ربح المجموعة لسنة واحدة، ويتم احتسابها على المطلوبات المالية التي تحمل سعر فائدة متغير. يوضح الجدول التالي حساسية قائمة الدخل الشامل الموحدة للتغيرات الممكنة المعقولة على أسعار الفائدة المتغيرة مع بقاء جميع المتغيرات الأخرى المؤثرة ثابتة.

٢٠٢٣ -		٢٠٢٢ -	
الزيادة بسعر الفائدة (نقطة)	الأثر على ربح السنة دينار	الزيادة بسعر الفائدة (نقطة)	الأثر على ربح السنة دينار
١٠٠	(١٠٧,٩١٩)	١٠٠	(٩٧,٠٩٠)
دينار أردني		دينار أردني	

في حال هناك تغير سلبي للمؤشر يكون الأثر مساو للتغير أعلاه مع عكس الإشارة.

**مخاطر الائتمان -**

مخاطر الائتمان هي المخاطر التي قد تنجم عن تخلف أو عجز المدينين والجهات الأخرى عن الوفاء بالتزاماتهم تجاه المجموعة. ترى المجموعة بأنها ليست معرضة بدرجة كبيرة لمخاطر الائتمان حيث تقوم بمراقبة الذمم القائمة بشكل مستمر. كما تحتفظ المجموعة بالأرصدة لدى مؤسسات مصرفية رائدة. تمثل الذمم المدينة من أكبر عشر عملاء ٤٨٪ من إجمالي الذمم المدينة كما في ٣١ كانون الأول ٢٠٢٣ (٢٠٢٢: ٥٢٪)، هذا وتقوم المجموعة بتقديم خدماتها لعدد كبير من العملاء.

**مخاطر السيولة -**

تتمثل مخاطر السيولة في عدم قدرة المجموعة على الوفاء بالتزاماتها المالية عند استحقاقها.

تعمل المجموعة على إدارة مخاطر السيولة وذلك عن طريق التأكد من توفر التسهيلات البنكية.

يلخص الجدول أدناه توزيع المطلوبات المالية (غير مخصومة) على أساس الفترة المتبقية للاستحقاق التعاقدية وأسعار الفائدة السوقية الحالية:

كما في ٣١ كانون الأول ٢٠٢٣			
المجموع	أكثر من سنة	أقل من سنة	
دينار	دينار	دينار	
٤,٧٧٤,٢٠٩	-	٤,٧٧٤,٢٠٩	ذمم دائنة وأرصدة دائنة أخرى
١١,٥٨١,٠٨١	٩,١٩٩,٨٩٤	٢,٣٨١,١٨٧	التزامات عقود تأجير تمويلي وتمويلات مرابحة بنكية
٩٩٤,١٦٥	٥٩٤,٥٦٥	٣٩٩,٦٠٠	التزامات عقود ايجار
١٧,٣٤٩,٤٥٥	٩,٧٩٤,٤٥٩	٧,٥٥٤,٩٩٦	<b>المجموع</b>



شركة المجموعة الاستشارية الاستثمارية المساهمة العامة المحدودة  
إيضاحات حول القوائم المالية الموحدة  
٣١ كانون الأول ٢٠٢٣

كما في ٣١ كانون الأول ٢٠٢٢			
المجموع	أكثر من سنة	أقل من سنة	
دينار	دينار	دينار	
٤,٢٧٨,٨٦٠	-	٤,٢٧٨,٨٦٠	ذم دائنة وأرصدة دائنة أخرى
١٠,٣٥٥,٧٤٠	٨,٤١١,٦٩٣	١,٩٤٤,٠٤٧	التزامات عقود تأجير تمويلي وتمويلات مرابحة بنكية
٨٠٢,٠٣٧	٥٣٥,٥٩٦	٢٦٦,٤٤١	التزامات عقود ايجار
١٥,٤٣٦,٦٣٧	٨,٩٤٧,٢٨٩	٦,٤٨٩,٣٤٨	<b>المجموع</b>

**مخاطر العملات -**

إن معظم تعاملات المجموعة هي بالدينار الأردني والدولار الأمريكي. إن سعر صرف الدينار مربوط بسعر ثابت مع الدولار الأمريكي (١/٤١ دولار لكل دينار).

**(٢٩) القيمة العادلة للأدوات المالية**

تتمثل الأدوات المالية في الموجودات المالية والمطلوبات المالية.

تتكون الموجودات المالية من النقد وأرصدة ولدى البنوك والشيكات برسم التحصيل والذم المدينة وبعض الأرصدة المدينة الأخرى. تتكون المطلوبات المالية من الذم الدائنة والتزامات مقابل عقود تأجير تمويلي وتمويلات مرابحة بنكية والتزامات عقود ايجار وبعض الأرصدة الدائنة الأخرى.

إن القيمة العادلة للأدوات المالية لا تختلف بشكل جوهري عن القيمة الدفترية لهذه الأدوات.

**(٣٠) إدارة رأس المال**

يتمثل الهدف الرئيسي فيما يتعلق بإدارة رأس المال المجموعة بالتأكد من المحافظة على نسب رأسمال ملائمة بشكل يدعم نشاط المجموعة ويعظم حقوق الملكية.

تقوم المجموعة بإدارة هيكل رأس المال وإجراء التعديلات اللازمة عليها في ضوء تغيرات ظروف العمل. هذا ولم تقم المجموعة بأية تعديلات على الأهداف والسياسات والإجراءات المتعلقة بهيكل رأس المال خلال السنة الحالية والسنة السابقة.

إن البنود المتضمنة في هيكل رأس المال تتمثل في رأس المال المدفوع والاحتياطي الاجباري والأرباح المدورة والبالغ مجموعها ٢٢,٠٦١,٦٩٢ دينار كما في ٣١ كانون الأول ٢٠٢٣ (٢٠٢٢: ٢١,٢٢٥,١٤٦ دينار).

**(٣١) معايير التقارير المالية الدولية والتفسيرات الجديدة والتعديلات الصادرة وغير النافذة بعد**

إن المعايير المالية الدولية والتفسيرات الجديدة والتعديلات الصادرة وغير النافذة حتى تاريخ القوائم المالية الموحدة مبيّنة أدناه، وستقوم المجموعة بتطبيق هذه التعديلات ابتداءً من تاريخ التطبيق الإلزامي:

**تعديلات على معيار المحاسبة الدولي رقم (١٦): التزامات عقود الإيجار في عمليات البيع وإعادة التأجير**  
أصدر المجلس الدولي للمعايير المحاسبية في شهر أيلول من عام ٢٠٢٢ تعديلات على المعيار الدولي لإعداد التقارير المالية رقم (١٦) وذلك لتحديد المتطلبات التي يجب على "البائع - المستأجر" استخدامها في قياس التزامات عقود الإيجار الناشئة عن عملية البيع وإعادة التأجير، لضمان عدم قيام "البائع - المستأجر" بالاعتراف بأي أرباح أو خسائر متعلقة بحق الاستخدام الذي يحتفظ به.

سيتم تطبيق التعديلات بأثر رجعي اعتباراً من ١ كانون الثاني ٢٠٢٤ لمعاملات البيع وإعادة التأجير المبرمة بعد تاريخ التطبيق الأولي للمعيار الدولي لإعداد التقارير المالية رقم (١٦). يُسمح بالتطبيق المبكر طالما تم الإفصاح عن ذلك.

من غير المتوقع أن يكون للتعديلات أثر جوهري على المجموعة.

**تعديلات على معيار المحاسبة الدولي رقم (١): تصنيف المطلوبات المتداولة مقابل غير المتداولة**  
قام المجلس الدولي للمعايير المحاسبية خلال كانون الثاني ٢٠٢٠ وتشرين الأول ٢٠٢٢ بإصدار تعديلات على فقرات (٦٩) الى (٧٦) من معيار المحاسبة الدولي رقم (١) لتحديد متطلبات تصنيف المطلوبات المتداولة مقابل غير المتداولة. توضح هذه التعديلات ما يلي:

- تعريف "الحق لتأجيل السداد"،
- الحق لتأجيل السداد يجب ان يكون موجود في نهاية الفترة المالية،
- ان التصنيف لا يتأثر باحتمالية ممارسة المنشأة حقها في التأجيل،
- وفي حال كانت المشتقات المتضمنة في المطلوبات القابلة للتحويل في حد ذاتها أداة حقوق ملكية عند اذ لا تؤثر شروط المطلوبات على تصنيفها.

بالإضافة الى ذلك، تم ادراج شرط يقضي بضرورة الإفصاح عند وجود التزام ناتج عن اتفاقية قرض تم تصنيفه كالتزام غير متداول وان حق المنشأة بتأجيل السداد غير مؤكد حيث انه يعتمد على الامتثال مع شروط مستقبلية خلال اثني عشر شهراً.

سيتم تطبيق التعديلات بأثر رجعي اعتباراً من ١ كانون الثاني ٢٠٢٤. تقوم المجموعة حالياً بتقييم تأثير التعديلات على الممارسات الحالية وما إذا كانت اتفاقيات القروض الحالية قد تتطلب إعادة تفاوض.

من غير المتوقع أن يكون للتعديلات أثر جوهري على المجموعة.

**ترتيبات تمويل الموردين - تعديلات على معيار المحاسبة الدولي رقم (٧) والمعيار الدولي لإعداد التقارير المالية رقم (٧)**  
في شهر أيار ٢٠٢٣، أصدر مجلس معايير المحاسبة الدولية تعديلات على معيار المحاسبة الدولي رقم (٧) قائمة التدفقات النقدية والمعيار الدولي لإعداد التقارير المالية رقم (٧) الأدوات المالية؛ لتوضيح خصائص ترتيبات تمويل الموردين وتتطلب هذه التعديلات أيضاً إفصاح إضافي عن هذه الترتيبات. تهدف متطلبات الإفصاح في التعديلات على مساعدة مستخدمي القوائم المالية في فهم أثر ترتيبات تمويل الموردين على التزامات المنشأة والتدفقات النقدية والتعرض لمخاطر السيولة.

سيتم تطبيق هذه التعديلات اعتباراً من ١ كانون الثاني ٢٠٢٤ ويُسمح بالتطبيق المبكر طالما تم الإفصاح عن ذلك.

من غير المتوقع أن يكون للتعديلات أثر جوهري على المجموعة.